

Szczegółowy Opis Przedmiotu Zamówienia

1. Przedmiot zamówienia

Przedmiotem zamówienia jest świadczenie usług eksperckich, polegających na nadzorze merytorycznym nad realizacją działań z zakresu ochrony siedlisk hydrogenicznnych w rezerwach przyrody, w tym na terenach leśnych, w ramach projektu „*Ochrona bioróżnorodności rezerwatów przyrody Pomorza*”. Działania ochronne będą wykonywane w następujących rezerwach przyrody: „Babnica”, „Bagno Stawek”, „Białogóra” i „Dolina Kulawy”.

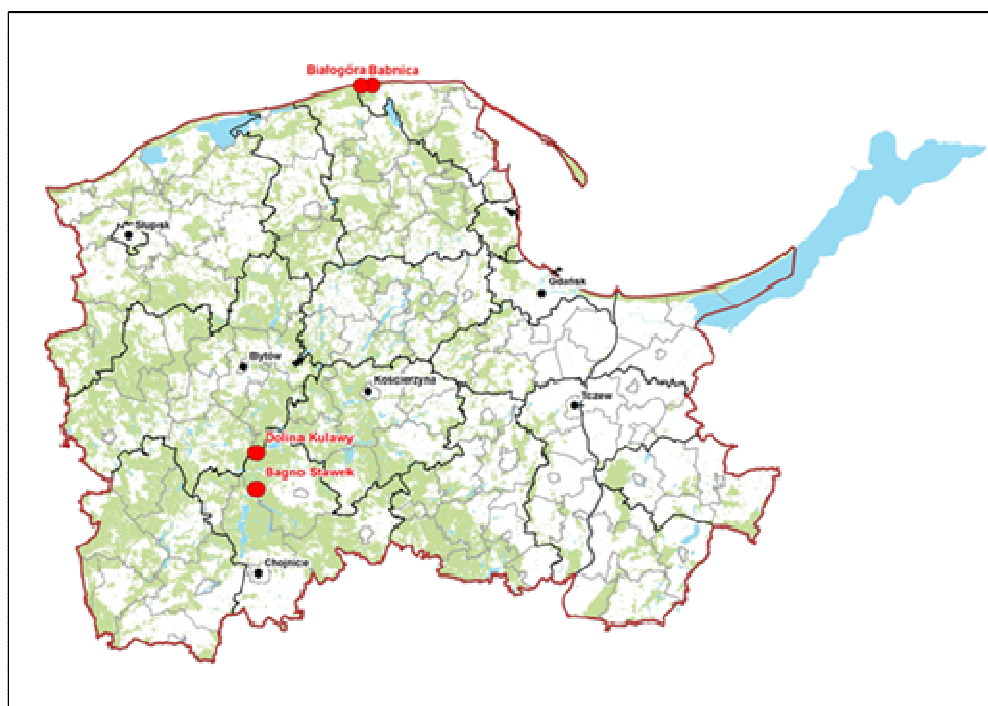
2. Cel zamówienia

Celem zamówienia jest realizacja działań służących rozpoznaniu i poprawie warunków wodnych w sposób zgodny z obowiązującymi aktami prawnymi (planami ochrony rezerwatów lub zadaniami ochronnymi) oraz potrzebami ochronnymi ekosystemów zależnych od wód chronionych w rezerwach.

3. Lokalizacja działań

Lp.	Rezerwat	Położenie	
		Nadleśnictwo/obręb leśny/oddział	Powiat/gmina/działka ewidencyjna
1.	Babnica	Choczewo/ Choczewo/ 29	pucki/ Krokowa/ 29
2.	Białogóra	Choczewo/ Choczewo/ 10, 11, 14, 19, 20, 21	pucki/ Krokowa/ 869, 11-14, 19/1, 19/2, 20/2, 21/2
3.	Bagno Stawek	Przymuszewo/ Laska/ 185, 160, 161, 162	chojnicki/ Brusy/ 3185, 3160, 3161, 3162
4.	Dolina Kulawy	Osusznica/ Chociński Młyn/ 142	bytowski/ Studzienice/ 134/2, 142/1

Położenie rezerwatów przedstawia mapa:



Szczegółową lokalizację wskazano w opisie obszaru działań.

4. Zakres prac

Zakres prac przewidzianych w ww. rezerwach w zakresie dotyczącym ochrony siedlisk hydrogenicznych przedstawia tabela:

Lp.	Rezerwat	Zakres prac przewidziany w projekcie	Termin realizacji
1.	Babnica	Montaż urządzenia do pomiaru poziomu wód gruntowych (1 urządzenie)	2018
2.	Bagno Stawek	Montaż urządzeń do pomiaru poziomu wód gruntowych (2 urządzenia)	2018
3.	Białogóra	Montaż urządzeń do pomiaru poziomu wód gruntowych (6 urządzeń)	2018
		Budowa przytamań ziemnych na rowach odwadniających (w 12 miejscach, o łącznej długości ok. 60 m)	2018
4.	Dolina Kulawy	Montaż urządzeń do pomiaru poziomu wód gruntowych (2 urządzenia) oraz łąty wodowskazowej	2018
		Usunięcie płotu otaczającego stawy rybne (o długości ok. 1000 m)	2018
5.	Babnica, Białogóra, Dolina Kulawy, Bagno Stawek	Monitoring warunków wodnych, odczyt danych z zamontowanych urządzeń (2 razy w roku) oraz ich interpretacja	2018-2020

Szczegółowy opis planowanych działań:

- Montaż urządzeń do pomiaru poziomu wód gruntowych odbędzie się w rezerwach Babnica (torfowisko w zagłębieniu międzywydmowym), Bagno Stawek (na 2 mechowiskach), Białogóra (w zagłębieniach międzywydmowych), Dolina Kulawy (na 2 mechowiskach). Urządzenia będą automatycznie dokonywały pomiary i zapisywały poziom wód gruntowych oraz temperaturę. Powinny być odczytywane 2 razy w roku, a wyniki zinterpretowane w kontekście potrzeb ochronnych rezerwatów.
- Budowa przytamań ziemnych na rowach odwadniających w rezerwacie Białogóra wynika z konieczności całkowitego zablokowania dawnych, lecz ciągle działających rowów melioracyjnych. Rowy powodują przynajmniej okresowe przesuszenie zagłębień międzywydmowych z cennymi fitocenozy w północnej i środkowej części rezerwatu oraz znaczne przesuszenie olsu w południowej części rezerwatu. Zaplanowano odcinkowe zasypanie rowów odwadniających w 12 miejscach (wskazanych w planie ochrony rezerwatu) o łącznej długości ok. 60 m.
- Usunięcie płotu otaczającego stawy rybne w rezerwacie Dolina Kulawy - stawy rybne występujące w północnej części rezerwatu były kiedyś użytkowane do hodowli karpia. Podczas hodowli ryb zostały otoczone ogrodzeniem z siatki drucianej. Od kilku lat stawy nie są użytkowane, natomiast są wykorzystywane przez cenne gatunki zwierząt, m.in.: bobra, wydrę, kumaki oraz ptaki. Zdewastowane, przerośnięte roślinnością ogrodzenie jest nie tylko nieestetyczne, ale może również stanowić pułapki dla zwierząt i zagrożenie dla ludzi. Zadanie polega na usunięciu płotu (o długości ok. 1000 m) poza granice rezerwatu.

5. Obowiązki eksperta:

- 1) monitoring i ocena warunków hydrologicznych obiektów:
 - a) wybór miejsc do montażu urządzeń pomiarowych w oparciu o przyjęte plany ochrony rezerwatów,

- b) udział w montażu urządzeń w rezerwatach,
 - c) dokonywanie odczytów (2 razy w roku) i interpretacji wyników pomiarów poziomu wody na torfowiskach (w rezerwatach, w których będą zakładane piezometry) w kontekście planowanych i wykonywanych działań ochronnych;
- 2) wyznaczenie miejsc dla przytamań ziemnych na rowach odwadniających w rezerwacie „Białogóra” oraz nadzór nad pracami przy wykonywaniu przytamań;
 - 3) nadzór nad usuwaniem płotu otaczającego stawy rybne w rezerwacie „Dolina Kulawy”;
 - 4) współpraca z koordynatorem projektu oraz specjalistami ds. działań ochronnych, pracownikami terenowymi i pozostałymi ekspertami;
 - 5) przygotowanie okresowych raportów z osiągniętych efektów (po każdym sezonie - zakończeniu prac terenowych) oraz współpraca przy redagowaniu sprawozdań merytorycznych niezbędnych dla jednostki finansującej, wsparcie merytoryczne przy przygotowywaniu publikacji dot. projektu (artykuły prasowe, folder);
 - 6) przestrzeganie procedur związanych z realizacją projektu;
 - 7) prowadzenie dokumentacji merytorycznej projektu dotyczącej działań wynikających z obowiązków eksperta.

Wykonawca zobowiązany jest do ścisłej współpracy z Zamawiającym w trakcie realizacji przedmiotu zamówienia, rozumianej jako dostępność Wykonawcy poprzez kontakt telefoniczny, mailowy oraz, w razie potrzeby, osobisty (w siedzibie Zamawiającego lub w siedzibie Partnera projektu – RDOŚ w Gdańsku).

Wymiar czasu pracy średnio 14 godzin w miesiącu, przy czym liczba godzin w danym miesiącu jest uzależniona od potrzeb Zamawiającego.

Wykonawca zostanie zobowiązany do przedkładania pisemnego sprawozdania ze zrealizowanych działań i godzin pracy, i składanie jej do koordynatora projektu, w terminie, który zostanie ustalony po rozpoczęciu świadczenia usług.

Rozliczenie za wykonane usługi będzie następowało raz na kwartał (w przypadku osób fizycznych wykonujących działalność gospodarczą, niezatrudniających pracowników lub niezawierających umów ze zleceniobiorcami oraz osób fizycznych niewykonujących działalności gospodarczej – raz w miesiącu), na podstawie rachunków/faktur dostarczonych przez Wykonawcę. Podstawą do wystawienia rachunku/faktury jest zatwierdzona przez Zamawiającego sprawozdania za dany kwartał (miesiąc).

W przypadku osób fizycznych wykonujących działalność gospodarczą, niezatrudniających pracowników lub niezawierających umów ze zleceniobiorcami oraz osób fizycznych niewykonujących działalności gospodarczej, warunki płatności będą uwzględniać wymagania wynikające z przepisów ustawy z dnia 10 października 2002 r. o minimalnym wynagrodzeniu za pracę (tekst jedn. Dz.U. z 2017 r., poz. 847) oraz rozporządzenia Rady Ministrów z dnia 12 września 2017 r. (Dz.U. z 2017 r. poz. 1747).

6. Termin realizacji

Od dnia podpisania umowy do 31.12.2020 r.

Z uwagi na charakter działań ochronnych, prowadzonych w ramach projektu, niezbędna jest kontynuacja nadzoru eksperta przez cały okres realizacji projektu.

7. Opis obszaru działań

1) Rezerwat przyrody „Babnica” – powołany w 1996 r. (na powierzchni 2,04 ha), powiększony w 2007 r. Aktualna powierzchnia 55,99 ha. Celem ochrony jest kompleks wydmy i zagłębień międzywydmowych. Zarówno wydmy, jak i zagłębienia są w większości zalesione, zdominowane przez bory nadmorskie i bory bagiennie. Na niewielkiej powierzchni zachowało się otwarte torfowisko przejściowe. Jednym z potencjalnych zagrożeń jest odwodnienie torfowisk i borów bagiennych zlokalizowanych w zagłębieniach międzywydmowych na skutek udroźnienia nie funkcjonujących już rowów melioracyjnych. Znacznym zagrożeniem jest również antropopresja. W rezerwacie wyznaczone są szlaki udostępnione dla ruchu pieszego, rowerowego i jazdy konnej wierzchem.

Rezerwat posiada plan ochrony (zarządzenie Regionalnego Dyrektora Ochrony Środowiska w Gdańsku z dnia 12 sierpnia 2016 r. w sprawie ustanowienia planu ochrony dla rezerwatu przyrody „Babnica”; Dz. Urz. Woj. Pom. z 2016 r. poz. 2953).

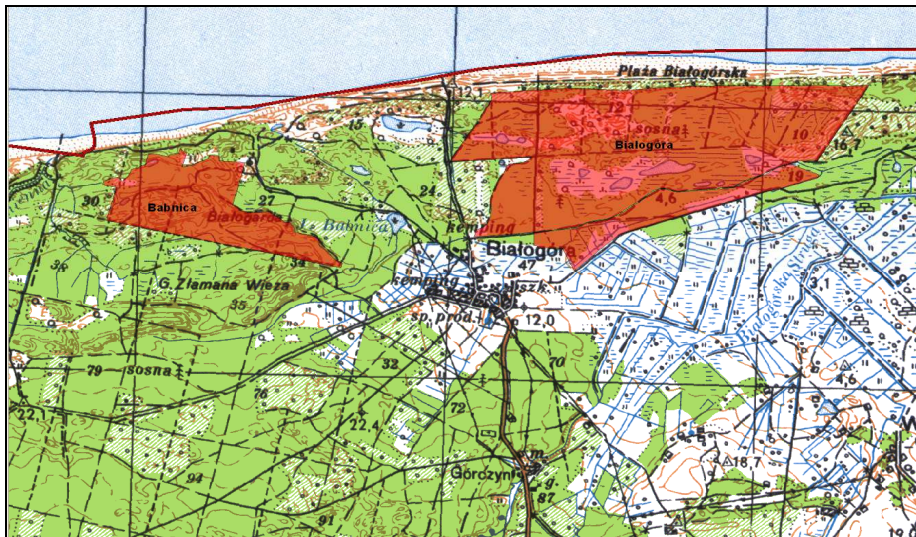
Rezerwat położony jest na terenie zarządzanym przez LP Nadleśnictwo Choczewo i stanowi część obszaru Natura 2000 Białogóra PLH220003.

2) Rezerwat przyrody „Białogóra” powstał w 1972 r., a następnie został powiększony w 2006 r. Aktualna powierzchnia 211,56 ha. Przedmiotem ochrony jest unikatowy na polskim wybrzeżu kompleks wydmy porośniętych przez bór nadmorski i zagłębień międzywydmowych. Rezerwat, w skali wszystkich porównywalnych pod względem genezy obiektów, ma charakter unikatowy w skali krajowej i międzynarodowej. Jest to jedyne na południowym brzegu Bałtyku miejsce zgrupowania zbiorowisk roślinnych z tak dużym udziałem gatunków o atlantyckim typie zasięgu, które występują tu na oderwanych stanowiskach poza zwartym zasięgiem lub też na granicy swoich zasięgów. Stwierdzone zagrożenia dla celu ochrony rezerwatu wynikają ze sposobu użytkowania terenu przed objęciem go ochroną prawną, tj. prowadzonymi tu pracami melioracyjnymi (odwodnieniami) oraz postępującą sukcesją roślinności krzewiastej, w mniejszym stopniu drzewiastej, jako efekt obniżenia poziomu wody gruntowej, ale również naturalnego zjawiska, które zachodzi po stabilizacji ruchomych wydmy.

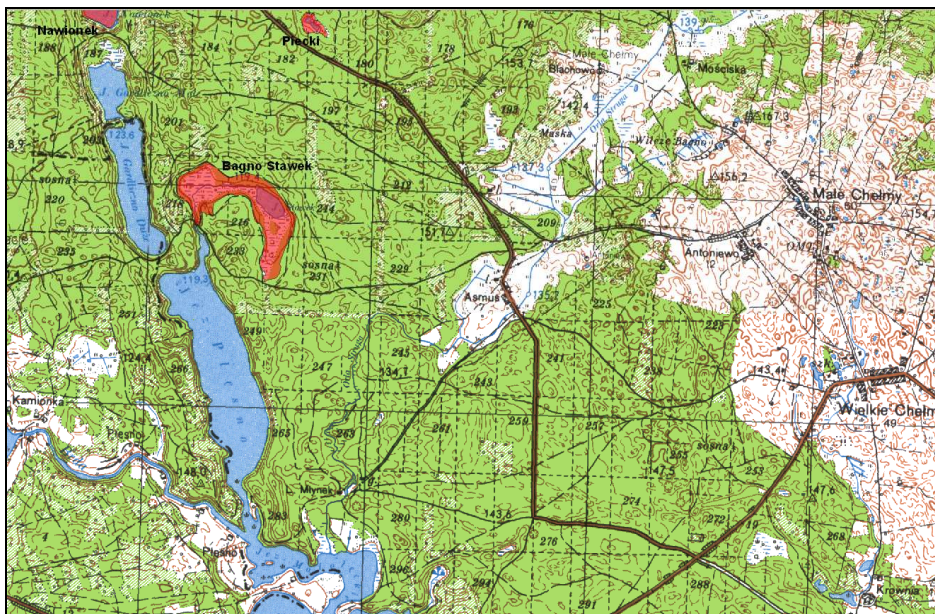
Rezerwat jest udostępniony dla ruchu pieszego i rowerowego – wyłącznie po wyznaczonych szlakach.

Rezerwat posiada plan ochrony (zarządzenie Regionalnego Dyrektora Ochrony Środowiska w Gdańsku z dnia 12 marca 2014 r. w sprawie ustanowienia planu ochrony dla rezerwatu przyrody „Białogóra”; Dz. Urz. Woj. Pom. z 2014 r. poz. 1319) zmieniony zarządzeniem z dnia 4 lipca 2016 r. (Dz. Urz. Woj. Pom. z 2016 r. poz. 2551).

Rezerwat położony jest na terenie zarządzanym przez LP Nadleśnictwo Choczewo, stanowi część obszaru Natura 2000 Białogóra PLH220003 i znajduje się na terenie Nadmorskiego Parku Krajobrazowego.



- 3) **Rezerwat przyrody „Bagno Stawek”** – utworzony w 1977 r. Powierzchnia 40,80 ha. Rezerwat chroni bardzo dobrze zachowane torfowiska alkaliczne z cennymi gatunkami roślin, m.in. lipiennikiem Loesela, skalnicą torfowiskową oraz brioflorą skupiającą niemal wszystkie gatunki związane z torfowiskami alkalicznymi na niżu. Zagrożenia wynikają z sukcesji drzew i krzewów na otwarte powierzchnie mechowiska. Rezerwat wymaga ochrony czynnej polegającej m.in. na koszeniu mechowiska i usuwaniu ekspansywnych gatunków drzew i krzewów. Rezerwat nie jest udostępniony do zwiedzania. Rezerwat posiada plan ochrony – zarządzenie Nr 24/2012 Regionalnego Dyrektora Ochrony Środowiska w Gdańsku w sprawie ustanowienia planu ochrony dla rezerwatu przyrody „Bagno Stawek”; Dz. Urz. Woj. Pom. z 2013 r. poz.4560). Rezerwat położony jest na gruntach zarządzanych przez ALP LP Nadleśnictwo Przymuszewo, w obrębie obszarów Natura 2000: Wielki Sandr Brdy PLB220001 oraz Sandr Brdy PLH220026, a także w granicach Zaborskiego Parku Krajobrazowego.



- 4) **Rezerwat przyrody „Dolina Kulawy”** – został powołany w 2009 r. w celu zachowania cennych ekosystemów torfowisk alkalicznych, źródeł, łąk, jezior mezotroficznych oraz lasów. Powierzchnia 154,55. Różnorodność siedlisk odzwierciedla bogactwo flory

i fauny, wśród których jest wiele gatunków rzadkich i chronionych, m.in. obuwik pospolity i lipiennik loesela. Rezerwat składa się z dwóch części: północnej z jeziorkami Bukówki Małe i Bukówki Duże i od kilku lat nieużytkowanymi stawami rybnymi oraz południowej z jeziorem Małe Głuche. Dwie części rezerwatu otoczone są wspólną otuliną, w której znajduje się również jezioro Duże Głuche. System hydrologiczny doliny Kulawy w granicach rezerwatu nie jest naturalny. Występują tu stawy rybne i rowy, modyfikowane było również koryto rzeki Kulawy, co spowodowało m.in. erozję wgłębnią i brak zalewów. W takich warunkach wykształciła się jednak większość ekosystemów chronionych w rezerwacie. Rezerwat jest udostępniony do zwiedzania po wyznaczonych szlakach.

Rezerwat posiada plan ochrony (zarządzenie Regionalnego Dyrektora Ochrony Środowiska w Gdańsku z dnia 15 września 2017 r. w sprawie ustanowienia planu ochrony dla rezerwatu przyrody „Dolina Kulawy” (Dz. Urz. Woj. Pom. z 2017 r. poz. 3429).

Teren, na którym znajduje się rezerwat jest własnością Skarbu Państwa w zarządzie: Nadleśnictwa Osusznica, Nadleśnictwa Przymuszewo, Starosty Chojnickiego, Starosty Bytowskiego oraz Agencji Nieruchomości Rolnych o. w Gdańsku. Rezerwat wchodzi w skład obszarów Natura 2000 Sandr Brdy PLH220026 oraz Wielki Sandr Brdy PLB220001.

