

Opis przedmiotu zamówienia

Przeprowadzenie wypasu zwierząt w ramach zadań z ochrony czynnej w rezerwacie przyrody „Kwidzyńskie Ostnice” oraz „Biała Góra”, w związku z realizacją projektu „Ochrona bioróżnorodności rezerwatów przyrody Pomorza”.

Zamówienie zostało podzielone na części i Zamawiający przewiduje możliwość składania ofert częściowych na następujące części zamówienia:

Część I. Przedmiotem zamówienia jest przeprowadzenie wypasu zwierząt wraz z przygotowaniem infrastruktury wypasowej w rezerwacie przyrody „Kwidzyńskie Ostnice”.

Część II. Przedmiotem zamówienia jest przeprowadzenie wypasu zwierząt wraz z przygotowaniem infrastruktury wypasowej na terenie rezerwatu przyrody „Biała Góra”.

- Wykonawca może złożyć oferty częściowe;
- Każdy z Wykonawców może złożyć oferty na jedną lub więcej części zamówienia;
- Zamawiający dokona wyboru najkorzystniejszej oferty oddzielnie dla każdej części zamówienia;
- Dokumenty złożone dla jednej części zamówienia są skuteczne dla pozostałych części zamówienia;

Dotyczy części I

Przeprowadzenie wypasu zwierząt wraz z przygotowaniem infrastruktury wypasowej w rezerwacie przyrody „Kwidzyńskie Ostnice”.

1. Lokalizacja

Rezerwat „Kwidzyńskie Ostnice” zlokalizowany jest w województwie pomorskim, w obrębie miasta Kwidzyn, dz. ewid. nr 2/1, na terenie Lasów Państwowych w zarządzie Nadleśnictwa Kwidzyn. Lokalizację rezerwatu przedstawiają zamieszczone mapy. Dokładną lokalizację powierzchni wypasanych wskaże Zamawiający.



Teren planowanego wypasu w 2018 r.

2. **Celem prac** jest zachowanie muraw ciepłolubnych w rezerwach przyrody.

3. **Przebieg prac:**

- 1) Przewidywany termin rozpoczęcia wypasu – 15 maj 2018 r.; przewidywany termin zakończenia wypasu – 19 czerwca 2018 r.; okres wypasu przewidziany jest na 36 dni; termin rozpoczęcia wypasu może ulec zmianie (np. w związku z opóźnionym rozpoczęciem sezonu wegetacyjnego lub niesprzyjającymi warunkami atmosferycznymi).
- 2) W obrębie rezerwatu znajdują się dwa płaty muraw oddzielone ogólnodostępną drogą, traktowane jako oddzielne pastwiska. Pastwiska te będą odrębnie ogrodzone i połączone przy pomocy dwóch bram, które po otwarciu utworzą bezpieczne przejście dla zwierząt.

4. **Zakres prac objętych zamówieniem:**

- 1) Przewiezienie z terenu Leśniczówki „Miłosna” do rezerwatu „Kwidzyńskie Ostnice” (około 1,5. km od rezerwatu) infrastruktury do wypasu, tj.:
 - ogrodzenia do wypasu – siatki „pastucha elektrycznego”;
 - 2 metalowych bram o długości ok. 3 m;
 - drewnianej zagrody (składającej się z 16 paneli o wymiarach 100x150 cm, 17 słupów oraz dwuskrzydłowych wrót);
 - składanego metalowego stelaża do namiotu (o wymiarach ok. 4x5x2,5m);
 - namiotu nakrywającego stelaż.
- 2) Montaż infrastruktury do wypasu:
 - pastucha elektrycznego z akcesoriami;
 - dwóch bram;
 - zagrody dla zwierząt (wskazówki dot. montażu przekaze Zamawiający);
 - namiotu nad zagrodą;

montaż powinien być przeprowadzony w dniu poprzedzającym wprowadzenie zwierząt do rezerwatu, w tym samym dniu należy rozpocząć nadzór nad zbudowaną infrastrukturą wypasową.

- 3) Zapewnienie dostawy wody dla zwierząt (w ilościach niezbędnych dla zapewnienia dobrostanu zwierząt) oraz przynajmniej dwóch poidel dla zwierząt.
- 4) Zapewnienie zwierząt i ich dowóz tj. około 20 owiec (optymalnie wrzosówek lub świniarek), 1-2 kozy oraz 1 konika małej rasy np. polskiego do miejsca wypasu, tj. rezerwatu „Kwidzyńskie Ostnice”. Teren przeznaczony do wypasu obejmuje strome i mocno nasłonecznione zbocza, należy więc brać pod uwagę rasy zwierząt, które są odporne na trudne warunki terenowe.
- 5) Zapewnienie wypasu na powierzchni objętej zamówieniem (tj. około 0,6 ha) przez okres 36 dni; przepędzanie zwierząt, dopilnowanie aby nie gromadziły się w zagrodzie, ani nie skupiały w wybranych przez siebie miejscach rezerwatu, w razie potrzeby pastwiska powinny być podzielone na mniejsze kwatery (na wyznaczonej przez Zamawiającego kwaterze nie powinno się wypasać zwierząt).
- 6) Sprawowanie opieki nad zwierzętami:

- nadzór nad zwierzętami przez cały okres wypasu, przez całą dobę (przez osobę doświadczoną);
 - zapewnienie stałego dostępu do świeżej wody i pokarmu (na pastwisku) oraz schronienia (zagrody) w okresie niekorzystnych warunków meteorologicznych lub zagrożenia zewnętrznego (zagroda i namiot znajdują się w obrębie pastwiska); w przypadku braku możliwości skorzystania z pastwiska - zapewnienie paszy, odpowiedniej dla zwierząt;
 - zapewnienie bezpieczeństwa wypasanyim zwierzętom poprzez kontrolę funkcjonowania ogrodzenia (pastucha elektrycznego) oraz zagrody i namiotu; w tym również wykaszanie roślinności pod ogrodzeniem;
 - kontrola stanu zdrowotnego i liczby zwierząt; w razie potrzeby zapewnienie opieki weterynaryjnej.
- 7) Wykoszenie roślinności nie zgryzionej przez owce i kozy i wywiezienie uzyskanej biomasy poza obręb rezerwatu (utylicacja biomasy we własnym zakresie), po zakończeniu wypasu, wyłącznie w miejscach wskazanych przez Zamawiającego (nie więcej niż 10% powierzchni wypasanej), w okresie do 2 tygodni od opuszczenia pastwisk przez zwierzęta.
- 8) Założenie dwóch powierzchni (20-25 m² każda) w celu opracowania optymalnej metody ograniczenia trzcinnika na murawie:
- a) powierzchnia nr 1: oznaczona palikami (wystającymi najwyżej 20 cm nad powierzchnię gruntu) i niedostępna dla zwierząt; na tej powierzchni należy wykosić trzcinnik 5 razy w ciągu sezonu wegetacyjnego (pierwsze koszenie około 15 maja);
 - b) powierzchnia nr 2: wyłożona czarną folią przymocowaną do gruntu w sposób uniemożliwiający zerwanie przez wiatr i zabezpieczona przed dostępem zwierząt. Folia powinna pozostać na gruncie również po wypasie.
- W/w powierzchnie zostaną wyznaczone przez Zamawiającego.
- 9) Demontaż infrastruktury wypasowej i złożenie jej na terenie rezerwatu w wyznaczonym przez Zamawiającego miejscu:
- dwóch bram;
 - zagrody dla zwierząt;
 - namiotu (ze stelażem);
 - pastucha elektrycznego z akcesoriami;
- 10) Transport infrastruktury wypasowej:
- 1 bramy do leśniczówki „Miłosna”.
- 11) Sporządzanie raportów z wykonanej usługi (zawierających informacje o przebiegu wypasu, efektach oraz zaistniałych problemach) w każdym tygodniu prowadzonych działań (raport powinien być przesłany do Zamawiającego najpóźniej do dwóch dni po zakończeniu każdego tygodnia wypasu); komplet raportów będzie podstawą odbioru prac.

5. Warunki wykonywania działań ochronnych:

- 1) Ze względu na położenie rezerwatów w pobliżu miejsc odwiedzanych przez ludzi oraz zagrożonych obecnością bezpańskich psów, a jednocześnie duże walory przyrodnicze tych obiektów, Wykonawca musi zapewnić osobom pilnującym stado, schronienie (np.

przyczepę kempingową) w bezpośrednim sąsiedztwie wypasanego obszaru oraz przenośne WC.

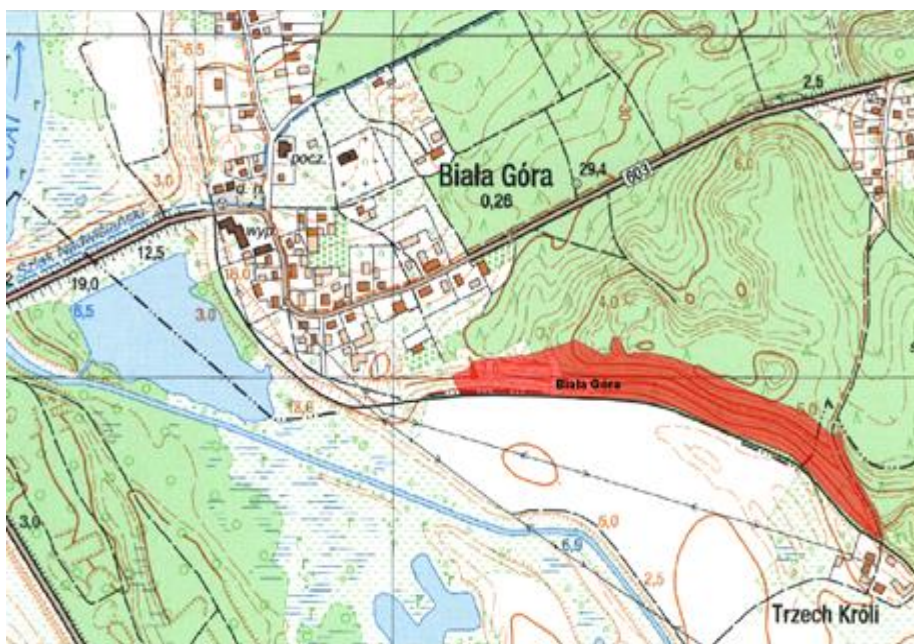
- 2) Wykonawca musi dysponować sprzętem do przewozu zwierząt i zapewnić we własnym zakresie ich dostarczenie na teren wypasu.
- 3) Wykonawca we własnym zakresie musi dostarczyć zwierzętom wodę i ewentualnie paszę (na okres, gdy nie będą przebywały na pastwisku).
- 4) Zamawiający zapewnia ogrodzenie oraz zagrodę dla owiec.
- 5) Za utrzymanie wielkości stada w niezmienionej liczbie i niepogorszonym stanie zdrowotnym odpowiada Wykonawca; Zamawiający nie ponosi odpowiedzialności za ewentualne szkody dotyczące stada.
- 6) Zamawiający nie ponosi kosztów wyżywienia i dojazdów osoby odpowiedzialnej za stado.

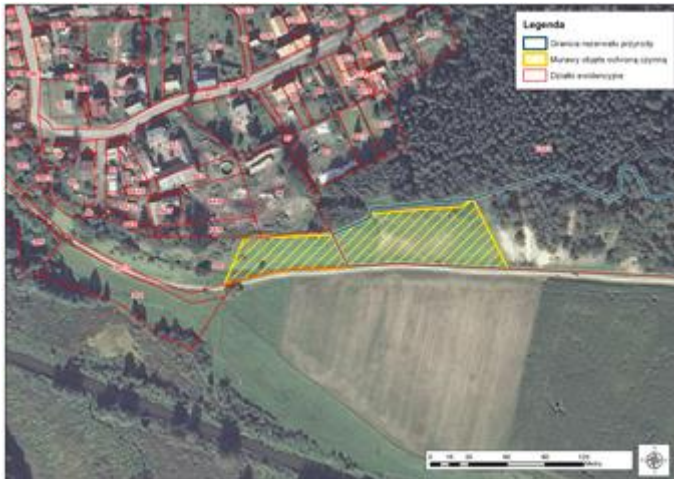
Dotyczy części II

Przeprowadzenie wypasu zwierząt wraz z przygotowaniem infrastruktury wypasowej na terenie rezerwatu przyrody „Biała Góra”.

1. Lokalizacja

Rezerwat „Biała Góra” położony jest w województwie pomorskim, w gminie Sztum, w miejscowości Biała Góra (około 9 km na zachód od Sztumu). Wypas będzie wykonywany w zachodniej części rezerwatu (dz. ewid. nr 123/3) oraz we wschodniej części działki nr 200. Lokalizację rezerwatu przedstawiają zamieszczone mapy. Dokładną lokalizację powierzchni wypasanych wskaże Zamawiający.





Teren planowanego wypasu w 2018 r.

2. Celem prac jest zachowanie muraw ciepłolubnych w rezerwach przyrody.

3. Przebieg prac:

Przewidywany termin rozpoczęcia wypasu – 20 czerwca 2018 r.; przewidywany termin zakończenia wypasu – 13 lipca 2018 r.; okres wypasu przewidziany jest na 24 dni; termin rozpoczęcia wypasu może ulec zmianie (w zależności od terminu zakończenia wypasu w rezerwacie „Kwidzyńskie Ostnice”).

4. Zakres prac objętych zamówieniem:

- 1) Przewiezenie bramy, zagrody, stelażu do namiotu, namiotu, pastucha elektrycznego z rezerwatu „Kwidzyńskie Ostnice” z miejsca wskazanego przez Zamawiającego do rezerwatu „Biała Góra”.
- 2) Przewiezenie z terenu leśniczówki Benowo do rezerwatu „Biała Góra” (Wygoda 1 – około 1,5 km od rezerwatu) infrastruktury do wypasu, tj. około 100 drewnianych słupów (o wysokości 2,5 m).
- 3) Montaż infrastruktury do wypasu:
 - słupów drewnianych, tj. wkopanie do gruntu na głębokość nie mniejszą niż 0,8 m (słupy po wypasie pozostaną na miejscu);
 - pastucha elektrycznego z akcesoriami;
 - bramy pastwiskowej;
 - zagrody dla zwierząt;
 - namiotu nad zagrodą;

montaż powinien być przeprowadzony w dniu poprzedzającym wprowadzenie zwierząt do rezerwatu, w tym samym dniu należy rozpocząć nadzór nad zbudowaną infrastrukturą wypasową.
- 4) Zapewnienie dostawy wody dla zwierząt (w ilościach niezbędnych dla zapewnienia dobrostanu zwierząt) oraz przynajmniej dwóch poidel dla zwierząt.

5) Zapewnienie zwierząt i ich dowóz tj. około 20 owiec (optymalnie wrzosówek lub świniarek), 1-2 kozy oraz 1 konika małej rasy np. polskiego do miejsca wypasu.

6) Zapewnienie wypasu na powierzchni objętej zamówieniem (około 0,73 ha) przez okres 24 dni; przepędzanie zwierząt, dopilnowanie aby nie gromadziły się w zagrodzie, ani nie skupiały w wybranych przez siebie miejscach rezerwatu, w razie potrzeby pastwiska powinny być podzielone na mniejsze kwatery.

7) Sprawowanie opieki nad zwierzętami:

- nadzór nad zwierzętami przez cały okres wypasu, przez całą dobę (przez osobę doświadczoną);
- zapewnienie stałego dostępu do świeżej wody i pokarmu (na pastwisku) oraz schronienia (zagrody) w okresie niekorzystnych warunków meteorologicznych lub zagrożenia zewnętrznego (zagroda i namiot znajdują się w obrębie pastwiska); w przypadku braku możliwości skorzystania z pastwiska - zapewnienie paszy odpowiedniej dla zwierząt;
- zapewnienie bezpieczeństwa wypasanyom zwierzętom poprzez kontrolę funkcjonowania ogrodzenia (pastucha elektrycznego) oraz zagrody i namiotu; w tym również wykaszanie roślinności pod ogrodzeniem;
- kontrola stanu zdrowotnego i liczby zwierząt; w razie potrzeby zapewnienie opieki weterynaryjnej.

8) Wykoszenie roślinności nie zgryzionej przez owce i kozy i wywiezienie uzyskanej biomasy (użyłacja biomasy we własnym zakresie) poza obręb rezerwatu, po zakończeniu wypasu, wyłącznie w miejscach wskazanych przez Zamawiającego (nie więcej niż 10% powierzchni wypasanej), w okresie do 2 tygodni od opuszczenia pastwisk przez zwierzęta.

9) Demontaż infrastruktury wypasowej

- bramy;
- zagrody dla zwierząt;
- namiotu (ze stelażem);
- pastucha elektrycznego z akcesoriami.

10) Transport infrastruktury wypasowej, tj. 1 bramy, zagrody, stelażu do namiotu, namiotu, pastucha elektrycznego do leśniczówki Benowo (Wygoda 1 – około 1,5 km od rezerwatu).

11) Sporządzanie raportów z wykonanej usługi (zawierających informacje o przebiegu wypasu, efektach oraz zaistniałych problemach) w każdym tygodniu prowadzonych działań; komplet raportów będzie podstawą odbioru prac.

5. Warunki wykonywania działań ochronnych:

1) Ze względu na położenie rezerwatu w pobliżu miejsc odwiedzanych przez ludzi oraz zagrożonych obecnością bezpańskich psów, a jednocześnie duże walory przyrodnicze tych obiektów, Wykonawca musi zapewnić osobom pilnującym stado, schronienie (np. przyczepę kempingową) w bezpośrednim sąsiedztwie wypasanego obszaru oraz przenośne WC.

2) Wykonawca musi dysponować sprzętem do przewozu zwierząt i zapewnić we własnym zakresie ich dostarczenie na teren wypasu.

3) Wykonawca we własnym zakresie musi dostarczyć zwierzętom wodę i ewentualnie paszę (na okres, gdy nie będą przebywały na pastwisku).

-
- 4) Zamawiający zapewnia ogrodzenie oraz zagrodę dla owiec.
 - 5) Za utrzymanie wielkości stada w niezmienionej liczbie i niepogorszonej zdrowotnym odpowiada Wykonawca; Zamawiający nie ponosi odpowiedzialności za ewentualne szkody dotyczące stada.
 - 6) Zamawiający nie ponosi kosztów wyżywienia i dojazdów osoby odpowiedzialnej za stado.