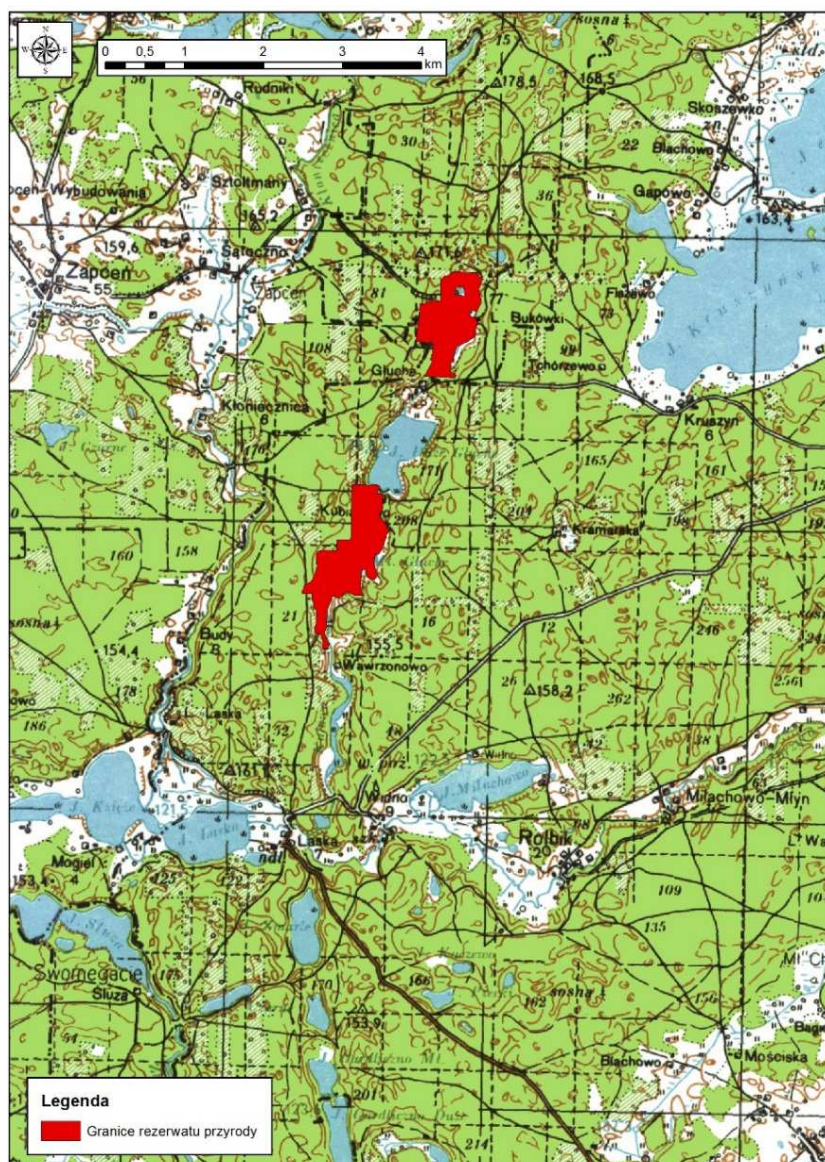


Szczegółowy opis przedmiotu zamówienia

1. Przedmiotem zamówienia jest usunięcie płotu otaczającego stawy rybne oraz zasypanie nor i wyrw po działalności bobrów w rezerwacie przyrody „Dolina Kulawy”.

2. Położenie rezerwatu

Rezerwat „Dolina Kulawy” położony jest ok. 9,6 km na wschód od Lipnicy, ok. 2 km na północ od miejscowości Laska i ok. 4,6 km na południowy wschód od miejscowości Zapceń. Rezerwat składa się z dwóch części: północnej i południowej, i jest położony na terenie dwóch gmin: Studzienice (powiat bytowski) i Brusy (powiat chojnicki). Planowane prace będą wykonywane w części północnej (gm. Studzienice), na terenie w zarządzie PGL LP Nadleśnictwa Osusznica.

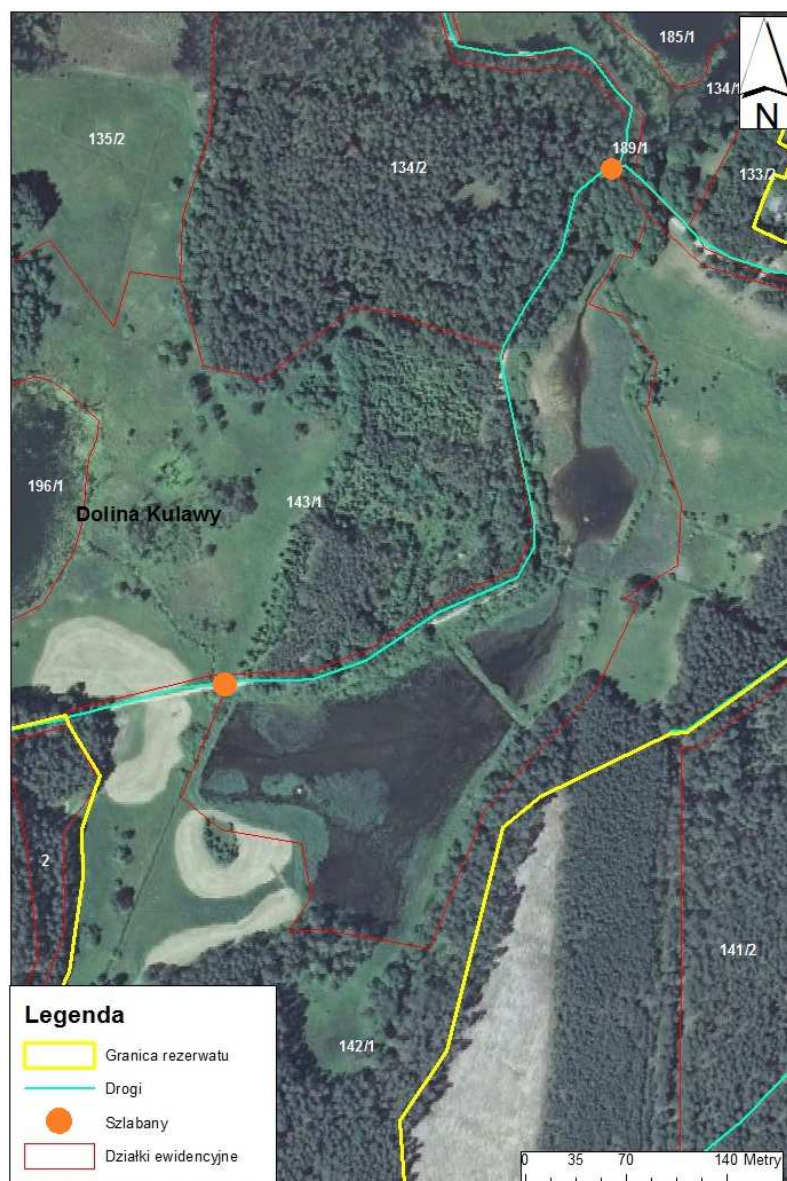


3. Opis rezerwatu

Rezerwat został uznany na mocy zarządzenia Regionalnego Dyrektora Ochrony Środowiska w Gdańsku z dnia 08 lipca 2009 r. w sprawie uznania za rezerwat przyrody „Dolina Kulawy”. Celem ochrony rezerwatu jest zachowanie kompleksu torfowisk soligenicznych, źródeł, jezior oraz leśnych i nieleśnych ekosystemów lądowych. Powierzchnia rezerwatu wynosi 155,41 ha.

4. Lokalizacja prac

Prace będą wykonywane wokół nieużytkowanych stawów rybnych położonych w północnej części rezerwatu, w obrębie dz. ewid. 134/2 i 142/1. Są to grunty w zarządzie Nadl. Osusznica (Mapa nr 2).



Mapa nr 2 Położenie stawów rybnych w północnej części rezerwatu

Płot zlokalizowany jest wokół stawów w części północnej, a także na grobli je oddzielającej (Mapa nr 3).

Stawy są zasiedlone przez bobry. Obrzeża zbiorników i grobla są silnie pozarastane roślinnością zielną i krzewami. W grobli oraz pobliskiej gruntowej drodze znajdują się opuszczone nory bobra i wyrwy powstałe w wyniku jego działalności, które mogą się zapadać i powodować odpływ wody ze stawów. Dlatego też przed rozpoczęciem prac demontażu płotu należy zasypać miejsca po działalności bobrów (Mapa nr 4).



Mapa nr 3
Lokalizacja płotu
do usunięcia



Mapa nr 4 Lokalizacja miejsc do zasypiania

5. Zakres prac

1) Zasypanie nor i wyrw po działalności bobrów:

W celu zapewnienia bezpieczeństwa Wykonawcy w pierwszej kolejności należy zasypać opuszczone nory bobrów oraz miejsca przerwania obwałowań stawów. Wytypowano 8 miejsc, które należy wypełnić workami jutowymi z piaskiem, szczeliny między workami wypełnić luźnym piaskiem. Nie dopuszcza się użycia worków z tworzyw sztucznych.

Wymiary nor i wyrw są następujące:

- N 1 - znajduje się na drodze ok. 15 m za szlabanem; głębokość ok. 0,4 m, szerokość ok. 0,5 m, długość ok. 4-4,5 m; przed zasypaniem konieczne zebranie warstwy wierzchniej ziemi;
- N 2 - ubytek ziemi w grobli (wyrwa); nie wpływa do niej woda, bo znajduje się powyżej poziomu wody w stawie; wymiary: głębokość ok. 1,2 m, szerokość ok. 1 m, długość ok. 4-4,5 m;
- N 3 - głębokość ok. 0,6-0,7 m, szerokość ok. 0,7 m, długość ok. 4 m; nora jest mało widoczna z powierzchni – widoczne jest tylko niewielkie zapadlisko; tą norą woda z jednego stawu przepływa do drugiego; przed zasypaniem jej konieczne będzie wcześniejsze przygotowanie zapadliska do zasypania - poszerzenie/przekopanie nory;
- N 4 - wyrwa (ubytek) od strony NE; wymiary: głębokość ok. 0,4-0,5 m, szerokość ok. 0,4-0,5 m, długość ok. 1,5 m;

- e) N 5 - nora jest dość głęboko i widoczne jest tylko niewielkie zapadlisko, trudno więc oszacować dokładne wymiary, należy jednak przyjąć, że jest ona pod całą szerokością drogi; wymiary: głębokość ok. 0,4 m, szerokość ok. 0,4 m, długość ok. 4 m; przed zasypaniem jej konieczne będzie wcześniejsze przygotowanie zapadliska do zasypiania - poszerzenie/przekopanie nory, a to może być dość trudne z racji tego, że nora jest dość głęboko;
 - f) N 6 - sięgająca mniej więcej do połowy drogi; wymiary: głębokość: 0,4-0,5 m, szerokość 0,6 m, długość 2 m;
 - g) N 7 - nora na grobli, sięga mniej więcej do połowy grobli; wymiary: głębokość ok. 0,4 m, szerokość ok. 0,4 m, długość ok. 1,5 m;
 - h) N 8 - głębokość ok. 0,4 m, szerokość ok. 0,5 m, długość ok. 4 m; przed zasypaniem jej konieczne będzie wcześniejsze przygotowanie zapadliska do zasypiania - poszerzenie/przekopanie nory;
- Szacunkowa objętość nor i wyryw do zasypiania to ok. 15 m³.

2) Usunięcie płotu otaczającego stawy rybne:

Rozebrać płot (metalową siatkę) wraz z wkopanymi drewnianymi słupkami podtrzymującymi. Łączna długość płotu do usunięcia wynosi około 890 m. Wysokość płotu 1,2 m. Głębokość wkopania słupków w grunt - 0,3 m. Słupki drewniane są w większości spróchniałe, znaczna część jest przewrócona. Siatka metalowa jest poprzerastana roślinnością. Ogrodzenie należy rozebrać ręcznie. Zdemontowane elementy należy wynieść poza obszar stawów rybnych, a następnie wywieźć poza obszar rezerwatu i zutylizować we własnym zakresie. Miejsce po drewnianych słupkach należy zasypać gruntem, a teren uporządkować po wyniesieniu ogrodzenia.

6. Termin realizacji zamówienia – od dnia podpisania umowy do 7 grudnia 2018 r.

7. Warunki wykonywania prac

- 1) Dojazd do miejsca prac od strony północnej rezerwatu (drogą publiczną) lub od strony południowo-zachodniej (drogą leśną). Wjazd do rezerwatu ograniczają szlabany (lokalizacja na Mapie nr 2).
- 2) Wjazd na teren rezerwatu bezpośrednio w miejsce wykonania prac jest niemożliwy ze względu na niebezpieczeństwo zawałania drogi zniszczonej przez bobry. Auto można pozostawić przy szlabanach: od strony południowo-zachodniej rezerwatu bezpośrednio przy miejscu zasypywania nory oznaczonej nr 1, a od strony północnej ok. 40 m od północnej krawędzi ogrodzenia. W obrębie rezerwatu należy przemieszczać się pieszo.
- 3) Prace należy wykonać ręcznie – bez użycia pojazdów i ciężkiego sprzętu.
- 4) Worki z piaskiem można przewieźć do szlabanów, a następnie przewieźć przy pomocy taczki, czy też przenieść ręcznie.
- 5) W trakcie demontażu płotu, do czasu zakończenia prac, możliwe jest tymczasowe składowanie rozebranego ogrodzenia (siatki i słupków) na

pobliskiej drodze leśnej w granicach rezerwatu, miejsce to wskaże Wykonawcy Zamawiający.

- 6) Po zakończeniu prac, zdemontowaną siatkę oraz słupki należy wywieść poza granice rezerwatu i zutylizować we własnym zakresie. Możliwy jest dojazd pojazdem do wskazanego miejsca składowania materiałów w celu wywiezienia ich (po wcześniejszym uzgodnieniu wjazdu z Nadleśnictwem Osusznica).

8. Ochrona środowiska w trakcie realizacji zamówienia

W czasie prowadzonych prac Wykonawca ma obowiązek stosować się do przepisów dotyczących ochrony środowiska.

Ochrona środowiska powinna polegać na zabezpieczeniu przed:

- 1) zanieczyszczeniem gleby przed szkodliwymi substancjami, np. paliwem,
- 2) możliwością powstania pożaru

oraz na przestrzeganiu przepisów obowiązujących na terenach objętych ochroną przyrodniczą.

9. Bezpieczeństwo i higiena pracy

- 1) Podczas realizacji prac Wykonawca będzie przestrzegać przepisów dotyczących bezpieczeństwa i higieny pracy.
- 2) Wykonawca ma obowiązek zadbać, aby personel nie wykonywał prac w warunkach niebezpiecznych, szkodliwych dla zdrowia oraz nie spełniających odpowiednich wymagań sanitarnych.
- 3) Wykonawca zapewni i będzie utrzymywał wszelkie urządzenia zabezpieczające, socjalne oraz sprzęt i odpowiednią odzież roboczą w sposób zapewniający bezpieczeństwo osób zatrudnionych.
- 4) Osoby wykonujące prace powinny znać procedury postępowania w razie wypadku, pożaru lub rozlania oleju lub innych wyrobów ropopochodnych.
- 5) Uznaje się, że wszelkie koszty związane z wypełnieniem wymagań określonych powyżej nie podlegają odrębnej zapłacie.

10. Kontrola jakości robót

- 1) Sprawdzenie wykonania prac polegać będzie na bieżącej kontroli przebiegu prac przez przedstawicieli Zamawiającego.
- 2) Przedstawiciele Zamawiającego przez cały okres trwania prac mogą wydawać polecenia i zalecenia dotyczące sposobu wykonywania prac.
- 3) Wykonawca jest zobowiązany informować Zamawiającego o etapach zaawansowania robót oraz terminach ich odbioru, jak również o wszelkich nieprawidłowościach i utrudnieniach występujących podczas realizacji zamówienia.

11. Odbiór robót

Odbioru prac dokona Komisja złożona z upoważnionego przedstawiciela Wykonawcy oraz przedstawiciela Zamawiającego. Po zakończeniu prac, po wizji w terenie i sprawdzeniu stanu uporządkowania (lub przywrócenia do stanu pierwotnego – dotyczy głównie dróg) miejsc prowadzenia prac (w tym miejsc postoju, dojazdu czy składowania ogrodzenia - na terenie Lasów Państwowych), zostanie sporządzony protokół wykonania usługi. Podpisany przez przedstawicieli Wykonawcy i Zamawiającego protokół, potwierdzający wykonanie przedmiotu umowy bez wad, stanowi podstawę do wystawienia rachunku/faktury przez Wykonawcę.

12. Fotografie



Fotografia nr 1 – marzec 2018



Fotografia nr 2 – marzec 2018



Fotografia nr 3 – marzec 2018



Fotografia nr 4 – marzec 2018



Fotografia nr 5 – maj 2018



Fotografia nr 6 – maj 2018