

## Szczegółowy opis przedmiotu zamówienia

### I. Przedmiotem zamówienia jest wypas owiec na murawach kserotermicznych w rezerwacie przyrody Miłachowo.

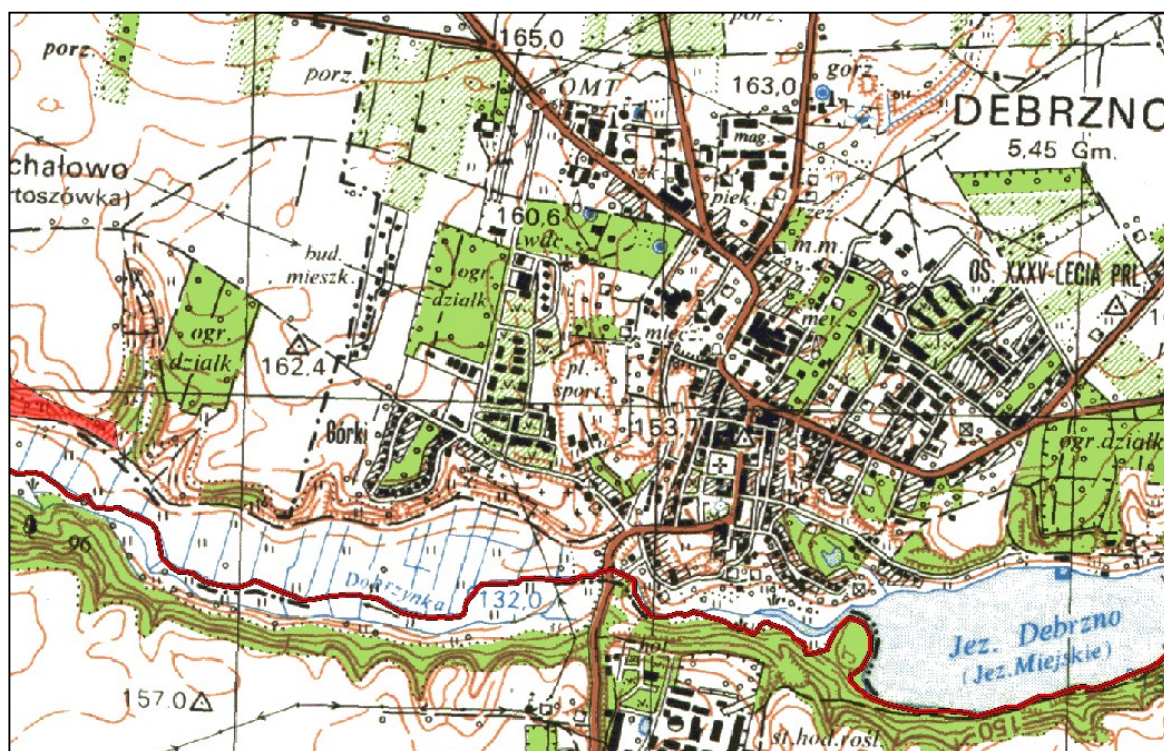
W ramach zamówienia Wykonawca zapewni zwierzęta do przeprowadzenia wypasu, będzie nadzorował przebieg wypasu i zapewni opiekę nad zwierzętami. Do obowiązków Wykonawcy będzie należało również wykoszenie niedojadów po zakończeniu wypasu oraz utylizacja wykoszonej biomasy.

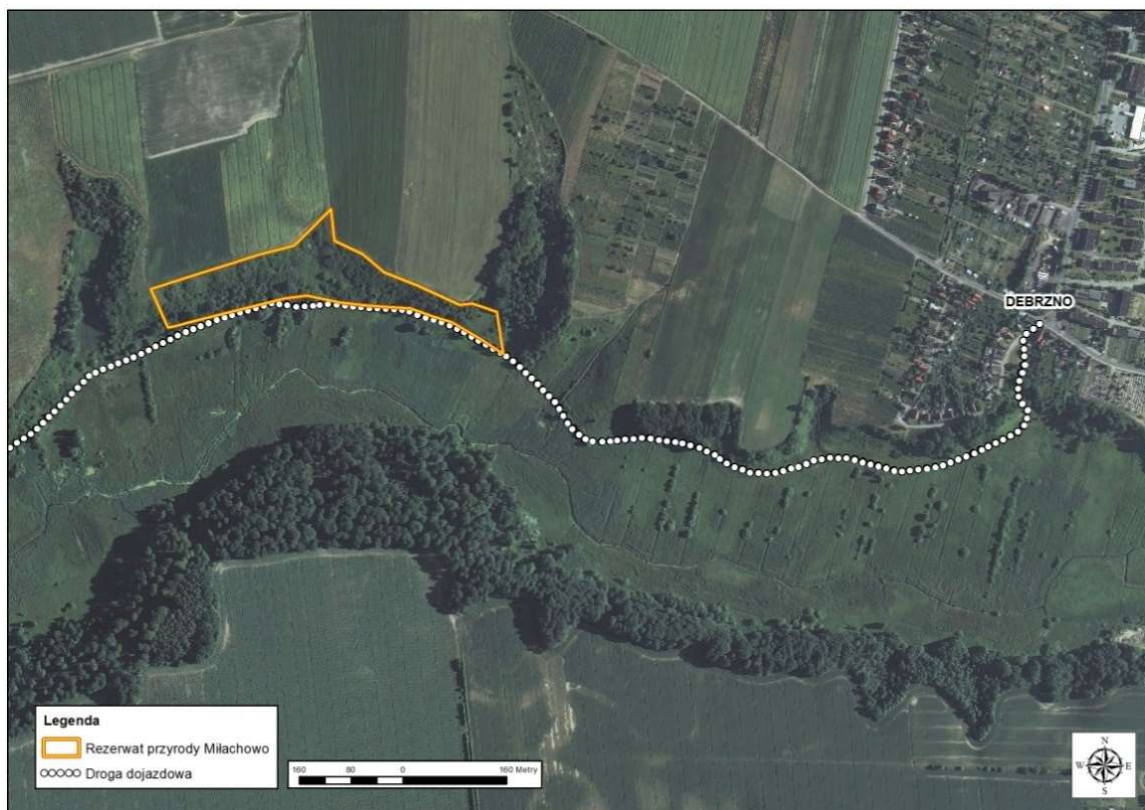
Zamówienie realizowane jest w celu polepszenia stanu zachowania i odtworzenia muraw kserotermicznych w rezerwacie przyrody Miłachowo.

### II. Lokalizacja

Rezerwat „Miłachowo” zlokalizowany jest w województwie pomorskim, w gminie Debrzno, przy zachodniej granicy miasta Debrzno. Rezerwat o powierzchni 3,84 ha zajmuje fragment północnego zbocza doliny Debrzynki.

Lokalizację rezerwatu przedstawiają zamieszczone mapy:





### III. Termin realizacji zamówienia

Zamówienie realizowane będzie od dnia podpisania umowy do **13.09.2019 r.**

Realizacja zamówienia przebiegała będzie według poniższego harmonogramu:

- 1) dostawa zwierząt do rezerwatu nastąpi w ciągu 3 dni od podpisania niniejszej umowy,
- 2) prowadzenie wypasu – 8 tygodni (2 tygodnie na każdą kwaterę),
- 3) koszenie niedojadów – 2 tygodnie od zakończenia wypasów, o których mowa w pkt. 2).

### IV. Opis działań objętych zamówieniem

1) **Przewiezienie do rezerwatu infrastruktury do wypasu** z terenu Urzędu Miasta w Debrznie, tj.:

- ogrodzenia do wypasu – siatka „pastucha elektrycznego” wraz z izolatorami, taśmą elektryczną, akumulatorami ze skrynkami osłaniającymi,
- 2 metalowych bram o długości ok. 3 m;
- drewnianej zagrody (składającej się z 12 paneli oraz 2 wrót paneli o wymiarach 100x150 cm, 17 słupów oraz 2 dwuskrzydłowych wrót);
- namiotu ze składanym metalowym stelażem o wymiarach ok. 32 m<sup>2</sup>;

**oraz montaż infrastruktury do wypasu:**

- pastucha elektrycznego z akcesoriami: pastuch powinien być rozpięty na drewnianych słupach otaczających rezerwat na długości około 1400 m; ponadto rezerwat należy podzielić na 4 kwatery (oddzielone pastuchem), w których kolejno należy wypasać zwierzęta; siatkę ogrodzeniową pastucha wyposażyć w znajdujące

się w zestawie tabliczki – „uwaga pod napięciem”; pastuch powinien być zamontowany od wewnątrz kwater izolatorami na drewnianych słupkach;

- siatki leśnej o dł. ok. 50 mb służącej do odizolowania cieków od powierzchni wypasowej;
- dwóch bram;
- zagrody i namiotu dla zwierząt;

montaż powinien być zakończony w dniu poprzedzającym wprowadzenie zwierząt do rezerwatu i w tym samym dniu należy rozpocząć strzeżenie rezerwatu i zamontowanej w nim infrastruktury.

- 2) **Zapewnienie zwierząt do przeprowadzenia wypasu:** 60-70 sztuk owiec (optymalnie rasy wrzosówka lub świniarka) – teren przeznaczony do wypasu obejmuje strome i mocno nasłonecznione zbocza, dlatego przy wyborze rasy zwierząt należy mieć na uwadze trudne warunki terenowe.

Wymogi:

a) przed dostarczeniem zwierząt do rezerwatu Wykonawca przekaze Zamawiającemu dane dotyczące wieku, płci, rasy oraz numerów kolczyków zwierząt;

b) zwierzęta muszą być w dobrej kondycji zdrowotnej (poświadczonej zaświadczeniem od weterynarza);

c) owce powinny być ostrzyżone;

d) przed rozpoczęciem wypasu Wykonawca dokona wprowadzenia zwierząt do przygotowanej zagrody, a po zakończeniu wypasu odbierze zwierzęta z kwater wypasowych.

- 3) **Prowadzenie wypasu:**

Opis działania:

Wypas zwierząt należy prowadzić na powierzchni rezerwatu, tj. ok. 3 ha (granice wyznacza ogrodzenie zewnętrzne, tj. pastuch elektryczny zamontowany na drewnianych słupach). Powierzchnia ta będzie podzielona na 4 kwatery oddzielone od siebie pastuchem. Podziału na kwatery dokona Wykonawca, zgodnie ze wskazówkami Zamawiającego. Wypas zwierząt należy prowadzić kolejno na wszystkich kwaterach. Wykonawca musi dopilnować, aby zwierzęta nie gromadziły się w zagrodzie, ani nie skupiały w wybranych przez siebie miejscach rezerwatu. Czas pobytu zwierząt na poszczególnych kwaterach w przybliżeniu powinien wynosić ok. 14 dni, jednak będzie on uzależniony od rozwoju roślinności na pastwiskach (kwaterach) oraz efektów wypasu.

Oceny efektywności wypasu dokonają pracownicy Regionalnej Dyrekcji Ochrony Środowiska w Gdańsku oraz Ekspert zatrudniony przez Zamawiającego. Od przeprowadzonej oceny będzie zależała decyzja o przedłużeniu lub skróceniu okresu wypasu na poszczególnych kwaterach.

Do obowiązków Wykonawcy należeć będzie:

- a) ubezpieczenie zwierząt;
- b) zapewnienie opieki weterynaryjnej (pomoc weterynarza w razie potrzeby);
- c) załadunek i rozładunek zwierząt do środków transportu;

- d) wprowadzenie zwierząt do zagrody, po przywiezieniu do rezerwatu, na czas aklimatyzacji (1-2 dni) i zapewnienie im na ten czas wody i paszy (może to być roślinność skoszona w rezerwacie);
- e) zapewnienie przynajmniej 3 poidła dla zwierząt na czas trwania wypasu;
- f) dostarczenie wody do rezerwatu w ilości niezbędnej dla zachowania dobrostanu zwierząt;
- g) zapewnienie odpowiedniej paszy – w przypadku, gdy zwierzęta będą przebywały w zagrodzie;
- h) zapewnienie dozoru zwierząt przez cały okres wypasu:
  - kontrola funkcjonowania ogrodzenia (pastucha elektrycznego, akumulatorów i bram) oraz pozostałych elementów infrastruktury wypasowej (zagrody, namiotu); zapewnienie, aby akumulatory były sprawne (regularnie ładowane) i umożliwiały prawidłowe funkcjonowanie pastucha, przeprowadzanie drobnych napraw ww. infrastruktury;
  - wykaszanie roślinności pod pastuchem elektrycznym (co 1-2 tygodnie, w zależności od zaawansowania rozwoju roślinności);
  - zapewnienie stałego dostępu do wody (pojemniki w pobliżu zagrody i na pastwisku) w ilościach niezbędnych dla zwierząt, kontrola zasobów wody w poidłach oraz jej uzupełnianie;
  - kontrola wielkości i zdrowotności stada;
  - dopilnowanie, aby zwierzęta przebywały w obrębie wyznaczonej kwatery oraz aby nie gromadziły się w zagrodzie (poza nocą oraz niesprzyjającymi warunkami pogodowymi, np. długotrwałym deszczem lub upałem lub stanem zagrożenia), ani nie skupiały się w wybranych przez siebie miejscach rezerwatu;
  - przeprowadzenie stada na noc do zagrody (dla zapewnienia bezpieczeństwa) oraz wyprowadzenie rano na pastwisko (na wyznaczoną kwaterę);
- i) sporządzanie cotygodniowych raportów z przebiegu wypasu i przekazywanie ich Zamawiającemu, a także raportu końcowego po wykoszeniu niedojadów - zakres i forma raportów zostaną uzgodnione po podpisaniu umowy;
- j) natychmiastowe informowanie osób wskazanych do kontaktu przez Zamawiającego o zaistniałych zagrożeniach oraz ewentualnych problemach z funkcjonowaniem infrastruktury wypasowej.

#### Warunki wykonania prac:

- a) Zamawiający zapewnia infrastrukturę wypasową gwarantującą bezpieczeństwo zwierząt i ich dobrostan, w tym:
  - zagrodę osłoniętą namiotem (zabezpieczenie na noc oraz na czas niesprzyjających warunków pogodowych),
  - ogrodzenie, tj. pastuch elektryczny dodatkowo rozpięty na drewnianych słupach wraz z urządzeniami zapewniającymi jego prawidłowe funkcjonowanie;

- b) w razie potrzeby (dla zapewnienia schronienia oraz dostępu do toalety osobie nadzorującej stado), Wykonawca może postawić w obrębie wypasanego obszaru (w miejscu wskazanym przez Zamawiającego) przyczepę kempingową;
  - c) za utrzymanie wielkości stada w niezmienionej liczbie i niepogorszonym stanie zdrowotnym odpowiada Wykonawca; Zamawiający nie ponosi odpowiedzialności za ewentualne szkody dotyczące stada;
  - d) Zamawiający nie ponosi kosztów wyżywienia i dojazdów osób prowadzących nadzór na wypasem Wykonawcy;
  - e) w rezerwacie nie ma dostępu do źródła energii (z sieci); akumulatory dostarczone przez Zamawiającego będą służyły wyłącznie do zapewnienia prawidłowego funkcjonowania ogrodzenia (pastucha elektrycznego); odrębne źródła energii (np. generator prądotwórczy) Wykonawca zapewnia we własnym zakresie.
- 4) **Demontaż infrastruktury wypasowej i przewiezienie wszystkich elementów do Urzędu Miasta i Gminy Debrzno.**
- 5) **Wykoszenie niedojadów:**
- a) wykoszenie pozostałości roślinności zielonej oraz odrośli krzewów i drzew, głównie tarniny (1-rocznych) w obrębie powierzchni wypasowej;  
należy wykonać przy użyciu sprzętu ręcznego, np. kosi ręcznej, ręcznej kosi spalinowej na wysięgniku itp.;  
wysokość koszenia roślinności zielonej do 15 cm nad poziomem gruntu; odrośla krzewów i drzew wycinać jak najniżej (poniżej 5 cm), aby nie dopuścić do powstawania nowych odrośli;
  - b) łączna powierzchnia przeznaczona do wykoszenia może obejmować całą powierzchnię, na której pasły się zwierzęta lub składać się z kilku odrębnych płatów zlokalizowanych w obrębie całego rezerwatu (będą to płaty, w których zwierzęta nie zgryzły roślinności w wystarczającym stopniu); lokalizację poszczególnych płatów wskaże Zamawiający po zakończeniu wypasu zwierząt w rezerwacie;
  - c) wyniesienie/wywiezienie roślinności poza rezerwat w miejsce/miejsca uzgodnione z Zamawiającym i utylizacja biomasy we własnym zakresie – do dnia 13 września 2019 r.;

## **V. Ochrona środowiska w trakcie realizacji zamówienia**

W czasie realizacji zamówienia Wykonawca ma obowiązek stosować przepisy dotyczące ochrony środowiska.

Podczas wykonywania prac należy:

- 1) stosować technologie zapewniające maksymalną ochronę powierzchni rezerwatu; przy pracach transportowych na powierzchni rezerwatu używać sprzętu odpowiedniego do wykonywania prac (np. w warunkach dużego pochylenia terenu), który umożliwi zminimalizowanie negatywnych skutków prowadzenia działań ochronnych w obrębie zbocza;
- 2) nie dopuścić do zanieczyszczenia gleby szkodliwymi substancjami: paliwem, olejem itp. (stanowiska do tankowania pojazdów należy zorganizować poza terenem

- rezerwatu, w przypadku użycia kosi spalinowej do smarowania elementów tnących należy używać oleje biodegradowalne);
- 3) nie dopuścić do powstania pożaru.

## VI. Poglądowe zdjęcia rezerwatu



Fot. 1

Rezerwat przed wypasem.

Czerwiec 2018 r.



Fot. 2

Infrastruktura wypasowa: ogrodzenie (pastuch elektryczny) rozpięte na drewnianych słupach, brama oraz zagroda przykryta namiotem.



Fot. 3

Zagroda przykryta namiotem.



Fot. 4

Zagroda dla zwierząt zbudowana z połączonych ze sobą drewnianych paneli.



Fot. 5

Zagroda  
powinna być  
oddzielona od  
reszty  
pastwiska  
ogrodzeniem  
wewnętrznym  
.



Fot. 6

Wygradzenie  
przejąć  
między  
pastwiskami  
(kwaterami).