

Szczegółowy opis przedmiotu zamówienia

Przedmiotem zamówienia jest wypas owiec na murawach kserotermicznych w rezerwach przyrody Biała Góra i Kwidzyńskie Ostnice.

W ramach zamówienia Wykonawca zapewni zwierzęta do przeprowadzenia wypasu, będzie nadzorował przebieg wypasu i zapewni opiekę nad zwierzętami. Do obowiązków Wykonawcy będzie należało również wykoszenie niedojadów po zakończeniu wypasu oraz utylizacja wykoszonej biomasy.

Zamówienie realizowane jest w celu polepszenia stanu zachowania i odtworzenia muraw kserotermicznych w rezerwach przyrody Biała Góra i Kwidzyńskie Ostnice.

Zamówienie zostało podzielone na części i Zamawiający przewiduje możliwość składania ofert częściowych na następujące części zamówienia:

Część 1 - Wypas owiec na murawach kserotermicznych w rezerwacie przyrody „Biała Góra”,

Część 2 – Wypas owiec na murawach kserotermicznych w rezerwacie przyrody „Kwidzyńskie Ostnice”.

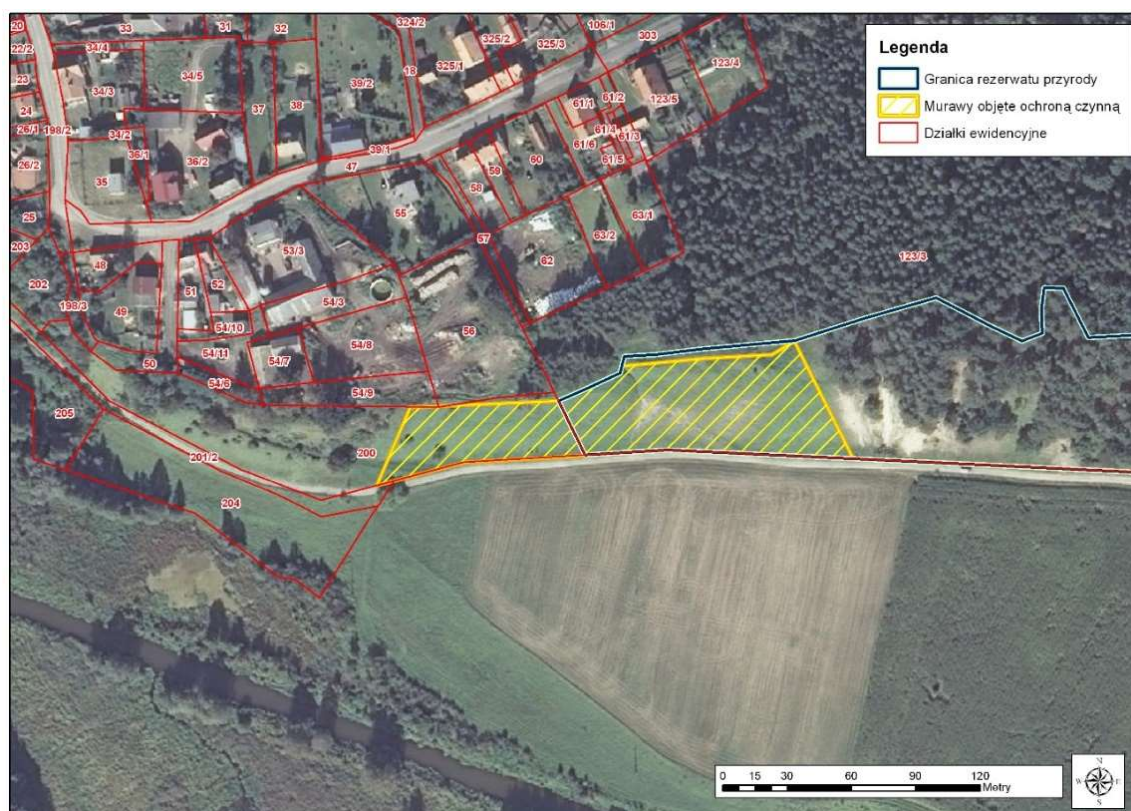
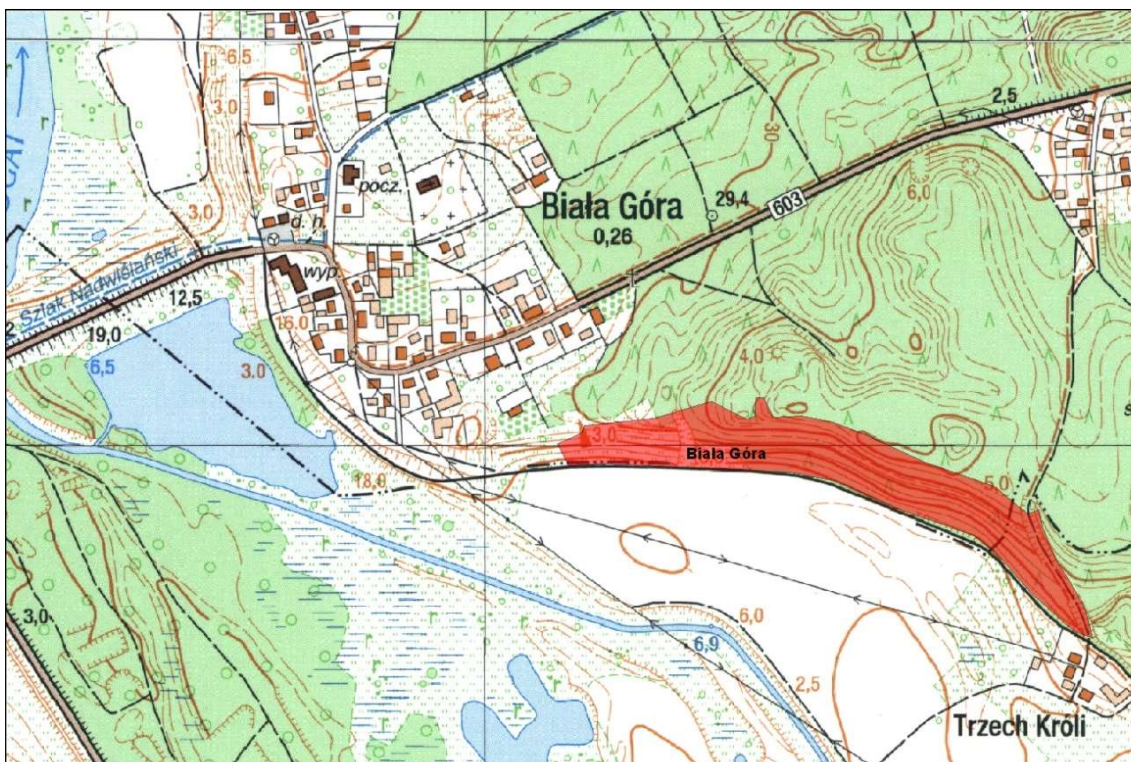
- Wykonawca może złożyć oferty częściowe;
- Każdy z Wykonawców może złożyć oferty na jedną lub obie części zamówienia;
- Zamawiający dokona wyboru najkorzystniejszej oferty oddzielnie dla każdej części zamówienia;
- Dokumenty złożone dla jednej części zamówienia są skuteczne dla pozostałej części zamówienia;

Dotyczy części 1

Wypas owiec na murawach kserotermicznych w rezerwacie przyrody „Biała Góra”

1. Lokalizacja

Rezerwat „Biała Góra” położony jest w województwie pomorskim, w gminie Sztum, w miejscowości Biała Góra (około 9 km na zachód od Sztumu). Wypas będzie wykonywany w zachodniej części rezerwatu (dz. ewid. nr 123/3) oraz we wschodniej części działki nr 200. Lokalizację rezerwatu przedstawiają zamieszczone poniżej mapy. Dokładną lokalizację powierzchni wypasanych wskaże Zamawiający.



2. Termin realizacji zamówienia

Zamówienia realizowane będzie od dnia podpisania umowy do 27 sierpnia 2019 r.

Realizacja zamówienia przebiegała będzie według poniższego harmonogramu:

- 1) dostawa zwierząt do rezerwatu nastąpi w ciągu 3 dni od podpisania umowy,

- 2) prowadzenie wypasu – 2 tygodnie,
- 3) koszenie niedojadów (działanie fakultatywne – wg potrzeb określonych po wypasie) – 2 tygodnie od zakończenia wypasu, o którym mowa w pkt. 2).

3. Opis działań objętych zamówieniem

- 1) **Przewiezienie do rezerwatu „Biała Góra” infrastruktury do wypasu z leśniczówki „Benowo”, tj.:**

- 1 bramy (dł. ok. 3 m),
- drewnianej zagrody (składającej się z 16 paneli o wymiarach 100 x 150 cm, 17 słupów oraz dwuskrzydłowych wrót),
- namiotu ze składanym metalowym stelażem o wymiarach ok. 4 x 5 x 2,5 m
- ogrodzenia do wypasu – siatka „pastucha elektrycznego” wraz z izolatorami, taśmą elektryczną, akumulatorami ze skrzynkami osłaniającymi;

oraz montaż infrastruktury do wypasu:

- pastucha elektrycznego z akcesoriami: powinien być rozpięty na obecnych już w rezerwacie drewnianych słupach,
- metalowej bramy pastwiskowej,
- zagrody i namiotu dla zwierząt;

montaż powinien być zakończony w dniu poprzedzającym wprowadzenie zwierząt do rezerwatu i w tym samym dniu należy rozpocząć strzeżenie miejsca wypasu i zamontowanej infrastruktury.

- 2) **Zapewnienie zwierząt do przeprowadzenia wypasu:** 25-30 sztuk owiec (optymalnie rasy wrzosówka lub świniarka) - teren przeznaczony do wypasu obejmuje strome i mocno nasłonecznione zbocza, dlatego przy wyborze rasy zwierząt należy mieć na uwadze trudne warunki terenowe.

Wymogi:

a) przed dostarczeniem zwierząt do rezerwatu Wykonawca przekaze Zamawiającemu dane dotyczące wieku, płci, rasy oraz numerów kolczyków zwierząt;

b) zwierzęta muszą być w dobrej kondycji zdrowotnej (poświadczonej zaświadczeniem od weterynarza);

c) owce powinny być ostrzyżone;

d) przed rozpoczęciem wypasu Wykonawca dokona wprowadzenia zwierząt do przygotowanej zagrody, a po zakończeniu wypasu odbierze zwierzęta z kwater wypasowych.

- 3) **Prowadzenie wypasu:**

Wypas zwierząt należy zapewnić na całej powierzchni wskazanej do wypasu, tj. na ok. 0,73 ha (granice wyznacza ogrodzenie zewnętrzne, tj. pastuch elektryczny oraz siatka leśna zamontowana od strony północnej). Powierzchnię tę należy podzielić na 2 kwatery oddzielone pastuchem. Wypas zwierząt należy prowadzić kolejno na wyznaczonych kwaterach. Wykonawca musi dopilnować, aby zwierzęta nie gromadziły się w zagrodzie, ani nie skupiały w wybranych przez siebie miejscach rezerwatu (może to doprowadzić do całkowitego zniszczenia roślinności i erozji zbocza). Długość

wypasu na poszczególnych kwaterach powinna zależeć od efektów wypasu, czyli stopnia zgryzienia roślinności przez owce.

Do obowiązków Wykonawcy należeć będzie:

- a) ubezpieczenie zwierząt;
- b) zapewnienie opieki weterynaryjnej (pomoc weterynarza w razie potrzeby);
- c) załadunek i rozładunek zwierząt do środków transportu;
- d) wprowadzenie zwierząt do zagrody, po przywiezieniu do rezerwatu, na czas aklimatyzacji (ok. 1 dnia) i zapewnienie im na ten czas wody i paszy;
- e) zapewnienie przynajmniej 2 poideł dla zwierząt na czas trwania wypasu (1 poidło w zagrodzie i 1 na aktualnie wypasanej kwaterze) oraz dostarczenie wody w ilości niezbędnej do zapewnienia dobrostanu zwierząt);
- f) zapewnienie odpowiedniej paszy – w przypadku, gdy zwierzęta będą przebywały w zagrodzie (np. z powodu długotrwałego deszczu);
- g) zapewnienie dozoru zwierząt przez cały okres wypasu:
 - kontrola funkcjonowania ogrodzenia (pastucha elektrycznego, akumulatorów i bram) oraz pozostałych elementów infrastruktury wypasowej (zagrody, namiotu); zapewnienie, aby akumulatory były sprawne (regularnie ładowane) i umożliwiały prawidłowe funkcjonowanie pastucha, przeprowadzanie drobnych napraw ww. infrastruktury;
 - wykaszanie roślinności pod pastuchem elektrycznym (w zależności od zaawansowania rozwoju roślinności);
 - zapewnienie stałego dostępu do wody (pojemniki w pobliżu zagrody i na pastwisku) w ilościach niezbędnych dla zwierząt, kontrola zasobów wody w poidłach oraz jej uzupełnianie;
 - kontrola wielkości i zdrowotności stada;
 - dopilnowanie, aby zwierzęta przebywały w obrębie wyznaczonej kwatery oraz aby nie gromadziły się w zagrodzie (poza nocą oraz niesprzyjającymi warunkami pogodowymi, np. długotrwałym deszczem lub upałem lub stanem zagrożenia), ani nie skupiały się w wybranych przez siebie miejscach rezerwatu;
 - przeprowadzenie stada na noc do zagrody (dla zapewnienia bezpieczeństwa) oraz wyprowadzenie rano na pastwisko (na wyznaczoną kwaterę);
 - sporządzanie cotygodniowych raportów z przebiegu wypasu i przekazywanie ich Zamawiającemu, a także raportu końcowego po wykoszeniu niedojadów - zakres i forma raportów zostaną uzgodnione po podpisaniu umowy;
 - natychmiastowe informowanie osób wskazanych do kontaktu przez Zamawiającego o zaistniałych zagrożeniach oraz ewentualnych problemach z funkcjonowaniem infrastruktury wypasowej.

Warunki wykonania prac:

- a) Zamawiający zapewnia infrastrukturę wypasową gwarantującą bezpieczeństwo zwierząt i ich dobrostan, w tym:
 - zagrodę osłoniętą namiotem (zabezpieczenie na noc oraz na czas niesprzyjających warunków pogodowych),

- ogrodzenie, tj. pastuch elektryczny dodatkowo rozpięty na drewnianych słupach wraz z urządzeniami zapewniającymi jego prawidłowe funkcjonowanie;
 - b) w razie potrzeby (dla zapewnienia schronienia oraz dostępu do toalety osobie nadzorującej stado), Wykonawca może postawić w obrębie wypasanego obszaru (w miejscu wskazanym przez Zamawiającego) przyczepę kempingową;
 - c) za utrzymanie wielkości stada w niezmienionej liczbie i niepogorszonym stanie zdrowotnym odpowiada Wykonawca; Zamawiający nie ponosi odpowiedzialności za ewentualne szkody dotyczące stada;
 - d) Zamawiający nie ponosi kosztów wyżywienia i dojazdów osób prowadzących nadzór na wypasem Wykonawcy;
- 4) **Demontaż infrastruktury wypasowej;**
- 5) **Wykoszenie niedojadów:**

Wykoszenie roślinności niezgryzionej przez owce i wywiezienie uzyskanej biomasy poza rezerwat - po zakończeniu wypasu i wyłącznie w przypadku określenia takiej potrzeby i w miejscach wskazanych przez Zamawiającego (nie więcej niż 20% powierzchni wypasanej), w okresie do 2 tygodni od opuszczenia pastwisk przez zwierzęta.

Dotyczy części 2

Wypas owiec na murawach kserotermicznych w rezerwacie przyrody „Kwidzyńskie Ostnice”

1. Lokalizacja

Rezerwat „Kwidzyńskie Ostnice” zlokalizowany jest w województwie pomorskim, w obrębie miasta Kwidzyn, dz. ewid. nr 2/1, na terenie Lasów Państwowych w zarządzie Nadleśnictwa Kwidzyn. Lokalizację rezerwatu przedstawia zamieszczona poniżej mapa. Dokładną lokalizację powierzchni wypasanych wskaże Zamawiający.



2. Termin realizacji zamówienia

Zamówienia realizowane będzie od dnia podpisania umowy do 17 września 2019 r.

Realizacja zamówienia przebiegała będzie według poniższego harmonogramu:

- 1) dostawa zwierząt do rezerwatu nastąpi w ciągu 3 dni od przekazania Wykonawcy informacji o możliwości rozpoczęcia wypasu,
- 2) prowadzenie wypasu – 3 tygodnie,
- 3) koszenie niedojadów (w zakresie określonym przez Zamawiającego po przeprowadzeniu wypasu) – 2 tygodnie od zakończenia wypasu, o którym mowa w pkt. 2).

3. Opis działań objętych zamówieniem

- 1) **Przewiezienie do rezerwatu „Kwidzyńskie Ostnice” infrastruktury do wypasu z rezerwatu „Biała Góra”, tj.:**

- 1 bramy (dł. ok. 3 m),
- drewnianej zagrody (składającej się z 16 paneli o wymiarach 100 x 150 cm, 17 słupów oraz dwuskrzydłowych wrót),
- namiotu ze składanym metalowym stelażem o wymiarach ok. 4 x 5 x 2,5 m,
- ogrodzenia do wypasu – siatka „pastucha elektrycznego” wraz z izolatorami, taśmą elektryczną, akumulatorami ze skrzynkami osłaniającymi oraz 1 bramy (dł. ok. 3 m) z Leśniczówki „Miłosna”;

i montaż infrastruktury do wypasu:

- pastucha elektrycznego z akcesoriami: powinien być rozpięty na obecnych już w rezerwacie drewnianych słupach,
- dwóch metalowych bram,
- zagrody i namiotu dla zwierząt;

montaż powinien być zakończony w dniu poprzedzającym wprowadzenie zwierząt do rezerwatu i w tym samym dniu należy rozpocząć strzeżenie miejsca wypasu i zamontowanej infrastruktury.

- 2) **Zapewnienie zwierząt do przeprowadzenia wypasu:** 25-30 sztuk owiec (optymalnie rasy wrzosówka lub świniarka) - teren przeznaczony do wypasu obejmuje strome i mocno nasłonecznione zbocza, dlatego przy wyborze rasy zwierząt należy mieć na uwadze trudne warunki terenowe.

Wymogi:

a) przed dostarczeniem zwierząt do rezerwatu Wykonawca przekaze Zamawiającemu dane dotyczące wieku, płci, rasy oraz numerów kolczyków zwierząt;

b) zwierzęta muszą być w dobrej kondycji zdrowotnej (poświadczonej zaświadczeniem od weterynarza);

c) owce powinny być ostrzyżone;

d) przed rozpoczęciem wypasu Wykonawca dokona wprowadzenia zwierząt do przygotowanej zagrody, a po zakończeniu wypasu odbierze zwierzęta z kwater wypasowych.

3) Prowadzenie wypasu:

Wypas zwierząt należy zapewnić na całej powierzchni wskazanej do wypasu, tj. na ok. 0,80 ha. Powierzchnia ta składa się z dwóch części oddzielonych leśną drogą – każda część jest ogrodzona. W ogrodzeniu obu części znajdują się bramy, które po otwarciu tworzą korytarz – w ten sposób można przeprowadzać zwierzęta między pastwiskami. Pastwisko południowe należy dodatkowo przedzielić pastuchem elektrycznym na dwie kwatery i wypas prowadzić kolejno na wyznaczonych kwaterach. Długość wypasu na poszczególnych kwaterach powinna zależeć od efektów wypasu, czyli stopnia zgryzienia roślinności przez owce.

Zagrodę dla zwierząt należy zamontować w południowej części rezerwatu, w miejscu wskazanym przez Zamawiającego.

Do obowiązków Wykonawcy należeć będzie:

- a) ubezpieczenie zwierząt;
- b) zapewnienie opieki weterynaryjnej (pomoc weterynarza w razie potrzeby);
- c) załadunek i rozładunek zwierząt do środków transportu;
- d) wprowadzenie zwierząt do zagrody, po przywiezieniu do rezerwatu, na czas aklimatyzacji (ok. 1 dnia) i zapewnienie im na ten czas wody i paszy;
- e) zapewnienie przynajmniej 3 poidła dla zwierząt na czas trwania wypasu oraz dostarczenie wody w ilości niezbędnej do zapewnienia dobrostanu zwierząt);
- f) zapewnienie odpowiedniej paszy – w przypadku, gdy zwierzęta będą przebywały w zagrodzie (np. z powodu długotrwałego deszczu);
- g) zapewnienie dozoru zwierząt przez cały okres wypasu:
 - kontrola funkcjonowania ogrodzenia (pastucha elektrycznego, akumulatorów i bram) oraz pozostałych elementów infrastruktury wypasowej (zagrody, namiotu); zapewnienie, aby akumulatory były sprawne (regularnie ładowane) i umożliwiały prawidłowe funkcjonowanie pastucha, przeprowadzanie drobnych napraw ww. infrastruktury;
 - wykaszanie roślinności pod pastuchem elektrycznym (w zależności od zaawansowania rozwoju roślinności);
 - zapewnienie stałego dostępu do wody (pojemniki w pobliżu zagrody i na pastwisku) w ilościach niezbędnych dla zwierząt, kontrola zasobów wody w poidłach oraz jej uzupełnianie;
 - kontrola wielkości i zdrowotności stada;
 - dopilnowanie, aby zwierzęta przebywały w obrębie wyznaczonej kwatery oraz aby nie gromadziły się w zagrodzie (poza nocą oraz niesprzyjającymi warunkami pogodowymi, np. długotrwałym deszczem lub upałem lub stanem zagrożenia), ani nie skupiały się w wybranych przez siebie miejscach rezerwatu;
 - przeprowadzenie stada na noc do zagrody (dla zapewnienia bezpieczeństwa) pomiędzy godz. 20:00 a godz. 22:00 wieczorem oraz wyprowadzenie rano na pastwisko (na wyznaczoną kwaterę) pomiędzy godz. 6:00 a godz. 8:00 rano;

- sporządzanie cotygodniowych raportów z przebiegu wypasu i przekazywanie ich Zamawiającemu, a także raportu końcowego po wykoszeniu niedojadów - zakres i forma raportów zostaną uzgodnione po podpisaniu umowy;
- natychmiastowe informowanie osób wskazanych do kontaktu przez Zamawiającego o zaistniałych zagrożeniach oraz ewentualnych problemach z funkcjonowaniem infrastruktury wypasowej.

Warunki wykonania prac:

- a) Zamawiający zapewnia infrastrukturę wypasową gwarantującą bezpieczeństwo zwierząt i ich dobrostan, w tym:
 - zagrodę osłoniętą namiotem (zabezpieczenie na noc oraz na czas niesprzyjających warunków pogodowych),
 - ogrodzenie, tj. pastuch elektryczny dodatkowo rozpięty na drewnianych słupach wraz z urządzeniami zapewniającymi jego prawidłowe funkcjonowanie;
- b) w razie potrzeby (dla zapewnienia schronienia oraz dostępu do toalety osobie nadzorującej stado), Wykonawca może postawić w obrębie wypasanego obszaru (w miejscu wskazanym przez Zamawiającego) przyczepę kempingową;
- c) za utrzymanie wielkości stada w niezmienionej liczbie i niepogorszonym stanie zdrowotnym odpowiada Wykonawca; Zamawiający nie ponosi odpowiedzialności za ewentualne szkody dotyczące stada;
- d) Zamawiający nie ponosi kosztów wyżywienia i dojazdów osób prowadzących nadzór na wypasem Wykonawcy;

3) **Demontaż infrastruktury wypasowej;**

4) **Transport infrastruktury wypasowej** do leśniczówki „Miłosna”;

5) **Wykoszenie niedojadów:**

Wykoszenie roślinności niezgryzionej przez owce i wywiezienie uzyskanej biomasy poza rezerwat - po zakończeniu wypasu i w miejscach wskazanych przez Zamawiającego (nie więcej niż 30% powierzchni wypasanej), w okresie do 2 tygodni od opuszczenia pastwisk przez zwierzęta.

4. Ochrona środowiska w trakcie realizacji zamówienia

W czasie realizacji zamówienia Wykonawca ma obowiązek stosować przepisy dotyczące ochrony środowiska.

Podczas wykonywania prac należy:

- 1) stosować technologie zapewniające maksymalną ochronę powierzchni rezerwatu; przy pracach transportowych na powierzchni rezerwatu używać sprzętu odpowiedniego do wykonywania prac, który umożliwi zminimalizowanie negatywnych skutków prowadzenia działań ochronnych w obrębie zbocza;
- 2) nie dopuścić do zanieczyszczenia gleby szkodliwymi substancjami: paliwem, olejem itp. (stanowiska do tankowania pojazdów należy zorganizować poza terenem rezerwatu, w przypadku użycia kosi spalinowej do smarowania elementów tnących należy używać oleje biodegradowalne);
- 3) nie dopuścić do powstania pożaru.