

## **Szczegółowy opis przedmiotu zamówienia**

**Przedmiotem zamówienia jest wypas owiec na murawach kserotermicznych w rezerwach przyrody Kwidzyńskie Ostnice i Biała Góra.**

W ramach zamówienia Wykonawca zapewni zwierzęta do przeprowadzenia wypasu, będzie nadzorował przebieg wypasu i zapewni opiekę nad zwierzętami. Do obowiązków Wykonawcy będzie należało również wykoszenie niedojadów po zakończeniu wypasu oraz utylizacja wykoszonej biomasy.

Zamówienie realizowane jest w celu polepszenia stanu zachowania i odtworzenia muraw kserotermicznych w rezerwach przyrody Kwidzyńskie Ostnice i Biała Góra.

Zamówienie zostało podzielone na części i Zamawiający przewiduje możliwość składania ofert częściowych na następujące części zamówienia:

Część 1 - Wypas owiec na murawach kserotermicznych w rezerwacie przyrody „Kwidzyńskie Ostnice”,

Część 2 - Wypas owiec na murawach kserotermicznych w rezerwacie przyrody „Biała Góra”.

- Wykonawca może złożyć oferty częściowe;
- Każdy z Wykonawców może złożyć oferty na jedną lub obie części zamówienia;
- Zamawiający dokona wyboru najkorzystniejszej oferty oddzielnie dla każdej części zamówienia;
- Dokumenty złożone dla jednej części zamówienia są skuteczne dla pozostałej części zamówienia;

### **Dotyczy części 1**

**Wypas owiec na murawach kserotermicznych w rezerwacie przyrody „Kwidzyńskie Ostnice”**

#### **1. Lokalizacja**

**Rezerwat „Kwidzyńskie Ostnice”** zlokalizowany jest w województwie pomorskim, w obrębie miasta Kwidzyn, dz. ewid. nr 2/1, na terenie Lasów Państwowych w zarządzie Nadleśnictwa Kwidzyn. Lokalizację rezerwatu przedstawia zamieszczona poniżej mapa. Dokładną lokalizację powierzchni wypasanych wskaże Zamawiający.



Mapa nr 1 Lokalizacja rezerwatu Kwidzyńskie Ostrnice

## 2. Termin realizacji zamówienia

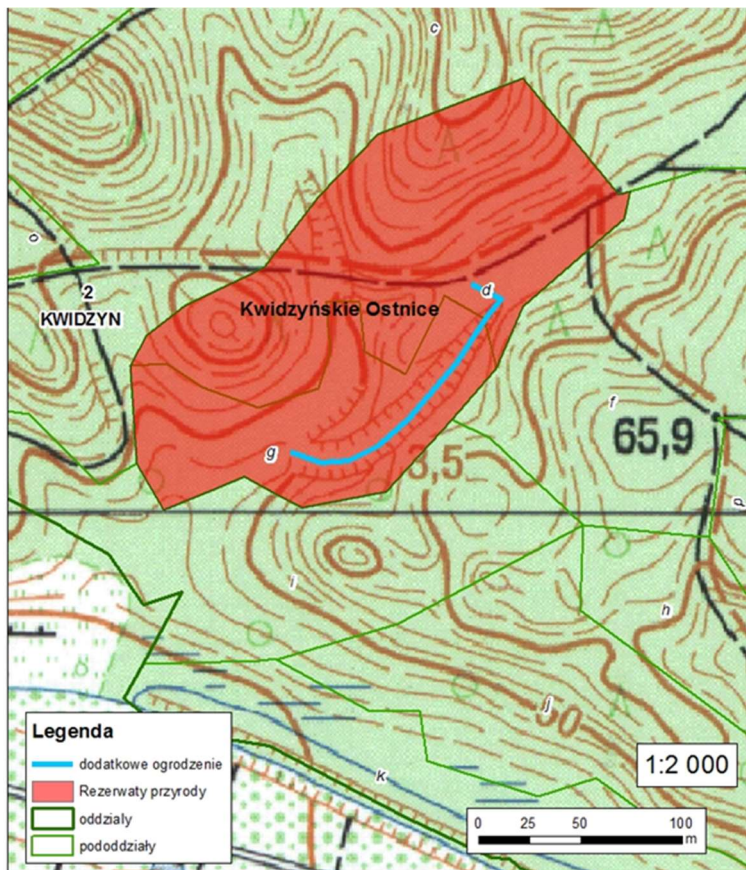
Zamówienia realizowane będzie od dnia podpisania umowy do **6 września 2020 r.**, przy czym wypas oraz wykoszenie niedojadów należy wykonać **w ciągu 40 dni od dnia dostarczenia zwierząt do rezerwatu**, natomiast powtórne wykoszenie powierzchni opanowanych przez trzcinnika piaskowego, o którym mowa w pkt. 3 ppkt 7) i przekazanie raportu z wykonania zadania należy wykonać **w terminie 1-6 września 2020 r.**

Realizacja zamówienia przebiegała będzie według poniższego harmonogramu:

- 1) przygotowanie w rezerwacie infrastruktury do wypasu oraz dostarczenie zwierząt do rezerwatu nastąpi w ciągu 5 dni od dnia podpisania umowy na realizację niniejszego zamówienia,
- 2) prowadzenie wypasu – 30 dni,
- 3) demontaż infrastruktury do wypasu i przewiezienie 1 bramy do leśniczówki Miłosna – w ciągu 2 dni od zakończenia wypasu, o którym mowa w pkt. 2),
- 4) koszenie niedojadów oraz odrośli drzew i krzewów – w ciągu 10 dni od zakończenia wypasu, o którym mowa w pkt. 2),
- 5) powtórne koszenie powierzchni zdominowanej przez trzcinnika – 1-6 września 2020 r.

## 3. Opis działań objętych zamówieniem

- 1) **Przeniesienie części ogrodzenia na nową lokalizację:** wykopania 41 słupów (na długości 130 m) i wkopanie ich w nowym miejscu (na długości 160 m); słupy do przeniesienia oznaczone są zielonym kolorem (Fot. nr 1), przebieg ogrodzenia w nowej lokalizacji wskazuje Mapa nr 2, w terenie przebieg ogrodzenia wyznaczy Zamawiający.



Mapa nr 2 Przebieg fragmentu ogrodzenia w nowej lokalizacji



Fot. nr 1 Słup do przeniesienia oznaczony zielonym kolorem

- 2) **Przewiezienie do rezerwatu „Kwidzińskie Ostnice” infrastruktury do wypasu z leśniczówki „Miłosna”, tj.:**
  - 2 bramy (dł. ok. 3 m),

- drewnianej zagrody (składającej się z 16 paneli o wymiarach 100 x 150 cm, 17 słupów oraz dwuskrzydłowych wrót),
- namiotu ze składanym metalowym stelażem o wymiarach ok. 4 x 5 x 2,5 m
- 5 słupów drewnianych,
- ogrodzenia do wypasu – siatka „pastucha elektrycznego” wraz z izolatorami, taśmą elektryczną, akumulatorami ze skrzynkami osłaniającymi;

**oraz montaż infrastruktury do wypasu:**

- pastucha elektrycznego z akcesoriami: w części północnej rezerwatu powinien być rozpięty na obecnych już w rezerwacie drewnianych słupach, a w części południowej – częściowo na zamontowanych już w rezerwacie słupach, a częściowo na słupach wkopanych w nowej lokalizacji,
- 2 metalowych bram o dł. ok. 3 m,
- drewnianej zagrody i namiotu dla zwierząt (zagrodę należy zamontować w południowej części rezerwatu, w miejscu wskazanym przez Zamawiającego);

montaż powinien być zakończony w dniu poprzedzającym wprowadzenie zwierząt do rezerwatu i w tym samym dniu należy rozpocząć strzeżenie miejsca wypasu i zamontowanej infrastruktury.

- 3) **Zapewnienie zwierząt do przeprowadzenia wypasu:** 30-35 sztuk owiec (optymalnie rasy wrzosówka lub świniarka) - teren przeznaczony do wypasu obejmuje strome i mocno nasłonecznione zbocza, dlatego przy wyborze rasy zwierząt należy mieć na uwadze trudne warunki terenowe.

Wymogi:

a) przed dostarczeniem zwierząt do rezerwatu Wykonawca przekaze Zamawiającemu dane dotyczące wieku, płci, rasy oraz numerów kolczyków zwierząt;

b) zwierzęta muszą być w dobrej kondycji zdrowotnej (poświadczonej zaświadczeniem od weterynarza);

c) owce powinny być ostrzyżone;

d) przed rozpoczęciem wypasu Wykonawca dokona wprowadzenia zwierząt do przygotowanej zagrody, a po zakończeniu wypasu odbierze zwierzęta z kwater wypasowych.

- 4) **Prowadzenie wypasu:**

Wypas zwierząt należy zapewnić na całej powierzchni wskazanej do wypasu, tj. na ok. 1 ha (łącznie 3 kwatery). Powierzchnia ta składa się z dwóch części oddzielonych leśną drogą (Fot. nr 2).

Każda część rezerwatu musi być odrębnie ogrodzona. Przebieg ogrodzenia wyznaczają słupy, które pozostają na miejscu po zakończeniu wypasu.



Fot. nr 2 Widok na rezerwat od strony południowej

W ogrodzeniu obu części znajdują się bramy, które po otwarciu tworzą korytarz – w ten sposób można przeprowadzać zwierzęta między pastwiskami. Pastwisko południowe należy dodatkowo przedzielić pastuchem elektrycznym na dwie kwatery i wypas prowadzić kolejno na wyznaczonych kwaterach. Długość wypasu na poszczególnych kwaterach powinna zależeć od efektów wypasu, czyli stopnia zgryzienia roślinności przez owce.

W części północnej i południowej rezerwatu znajdują się powierzchnie, które nie mogą być dostępne dla zwierząt (łącznie 2 powierzchnie po ok. 6 m<sup>2</sup>) – należy je ogrodzić przed rozpoczęciem wypasu.

Do obowiązków Wykonawcy należeć będzie:

- a) ubezpieczenie zwierząt;
- b) zapewnienie opieki weterynaryjnej (pomoc weterynarza w razie potrzeby);
- c) załadunek i rozładunek zwierząt do środków transportu;
- d) wprowadzenie zwierząt do zagrody, po przywiezieniu do rezerwatu, na czas aklimatyzacji (ok. 1 dnia) i zapewnienie im na ten czas wody i paszy;
- e) zapewnienie przynajmniej 3 poideł dla zwierząt na czas trwania wypasu oraz dostarczenie wody w ilości niezbędnej do zapewnienia dobrostanu zwierząt);
- f) zapewnienie odpowiedniej paszy – w przypadku, gdy zwierzęta będą przebywały w zagrodzie (np. z powodu długotrwałego deszczu);
- g) zapewnienie dozoru zwierząt przez cały okres wypasu:
  - kontrola funkcjonowania ogrodzenia (pastucha elektrycznego, akumulatorów i bram) oraz pozostałych elementów infrastruktury wypasowej (zagrody, namiotu); zapewnienie, aby akumulatory były sprawne (regularnie ładowane) i umożliwiły prawidłowe funkcjonowanie pastucha, przeprowadzanie drobnych napraw ww. infrastruktury;
  - wykaszanie roślinności pod pastuchem elektrycznym (w zależności od zaawansowania rozwoju roślinności);

- zapewnienie stałego dostępu do wody (pojemniki w pobliżu zagrody i na pastwisku) w ilościach niezbędnych dla zwierząt, kontrola zasobów wody w poidłach oraz jej uzupełnianie;
- zapewnienie bezpieczeństwa zwierzętom – przeprowadzenie stada do zagrody w okresie niekorzystnych warunków meteorologicznych lub zagrożenia zewnętrznego; w trakcie przebywania zwierząt w zagrodzie, zapewnienie dostaw paszy;
- kontrola wielkości i zdrowotności stada;
- dopilnowanie, aby zwierzęta przebywały w obrębie wyznaczonej kwatery oraz aby nie gromadziły się w zagrodzie (poza niesprzyjającymi warunkami pogodowymi, np. długotrwałym deszczem lub upałem lub stanem zagrożenia), ani nie skupiały się w wybranych przez siebie miejscach rezerwatu;
- sporządzanie cotygodniowych raportów z przebiegu wypasu i przekazywanie ich Zamawiającemu, a także raportu końcowego po wykoszeniu niedojadów - zakres i forma raportów zostaną uzgodnione po podpisaniu umowy;
- natychmiastowe informowanie osób wskazanych do kontaktu przez Zamawiającego o zaistniałych zagrożeniach oraz ewentualnych problemach z funkcjonowaniem infrastruktury wypasowej.

Warunki wykonania prac:

- a) Zamawiający zapewnia infrastrukturę wypasową gwarantującą bezpieczeństwo zwierząt i ich dobrostan, w tym:
    - zagrodę osłoniętą namiotem (zabezpieczenie na czas niesprzyjających warunków pogodowych),
    - ogrodzenie, tj. pastuch elektryczny dodatkowo rozpięty na drewnianych słupach wraz z urządzeniami zapewniającymi jego prawidłowe funkcjonowanie;
  - b) w razie potrzeby (dla zapewnienia schronienia oraz dostępu do toalety osobie nadzorującej stado), Wykonawca może postawić w bezpośrednim sąsiedztwie wypasanego obszaru (w miejscu wskazanym przez Zamawiającego) przyczepę kempingową;
  - c) za utrzymanie wielkości stada w niezmienionej liczbie i niepogorszonym stanie zdrowotnym odpowiada Wykonawca; Zamawiający nie ponosi odpowiedzialności za ewentualne szkody dotyczące stada;
  - d) Zamawiający nie ponosi kosztów wyżywienia i dojazdów osób prowadzących nadzór nad wypasem;
- 5) **Demontaż infrastruktury wypasowej i transport** 1 bramy do leśniczówki Miłosna;
- 6) **Wykoszenie niedojadów:**  
 Wykoszenie roślinności niezgryzionej przez owce, wywiezienie uzyskanej biomasy poza rezerwat i jej utylizacja – należy wykosić roślinność zielną, której nie zjadły owce (pokrzywy, nawłocie, trzcinnik itp.) oraz wszystkie odraśla drzew i krzewów, które znajdują się w obrębie pastwisk. Odraśla należy wykaszać jak najniżej powierzchni gruntu, co ograniczy powstawanie nowych odrośli. Odraśla można wykosić w trakcie trwania wypasu, niedojady należy wykosić po zakończeniu wypasu - w ciągu 10 dni

od zakończenia wypasu. Zadanie zakończone sporządzeniem raportu - zakres i forma raportu zostaną uzgodnione po podpisaniu umowy.

- 7) **Powtórne wykoszenie** powierzchni opanowanych przez trzcinnika piaskowego. Zadanie zakończone sporządzeniem raportu - zakres i forma raportu zostaną uzgodnione po podpisaniu umowy.

#### **4. Ochrona środowiska w trakcie realizacji zamówienia**

W czasie realizacji zamówienia Wykonawca ma obowiązek stosować przepisy dotyczące ochrony środowiska.

Podczas wykonywania prac należy:

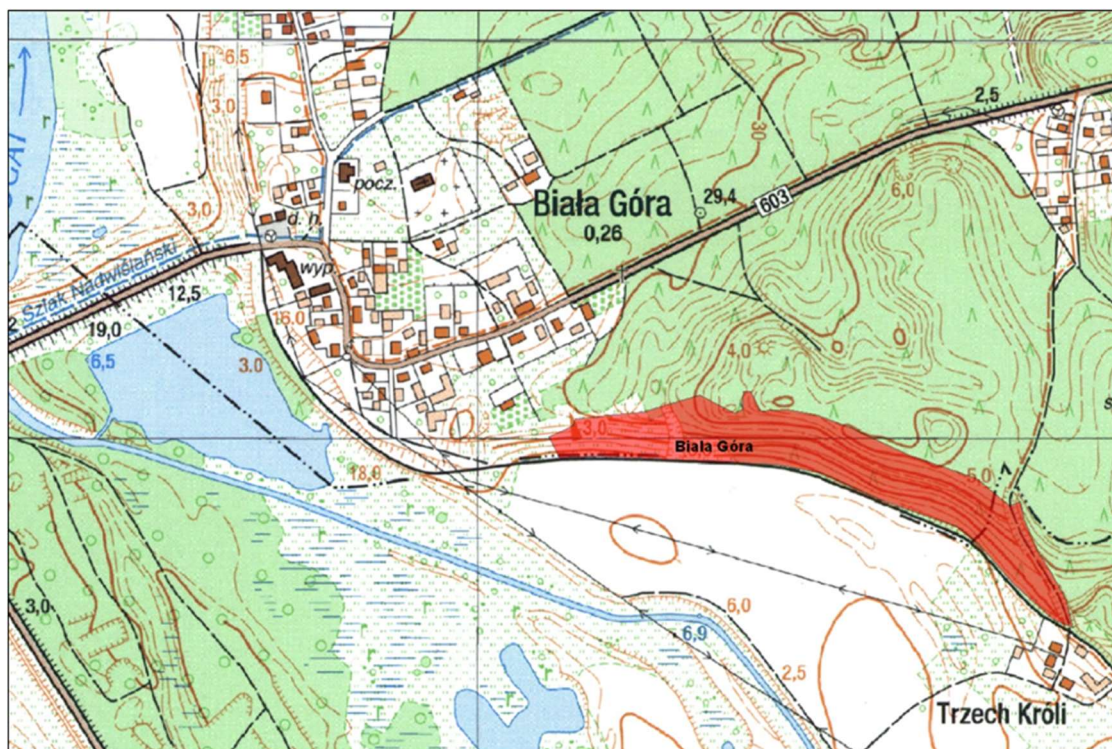
- 1) stosować technologie zapewniające maksymalną ochronę powierzchni rezerwatu; przy pracach transportowych na powierzchni rezerwatu używać sprzętu odpowiedniego do wykonywania prac, który umożliwia zminimalizowanie negatywnych skutków prowadzenia działań ochronnych w obrębie zbocza;
- 2) nie dopuścić do zanieczyszczenia gleby szkodliwymi substancjami: paliwem, olejem itp. (stanowiska do tankowania pojazdów należy zorganizować poza terenem rezerwatu, w przypadku użycia kosi spalinowej do smarowania elementów tnących należy używać oleje biodegradowalne);
- 3) nie dopuścić do powstania pożaru.

## Dotyczy części 2

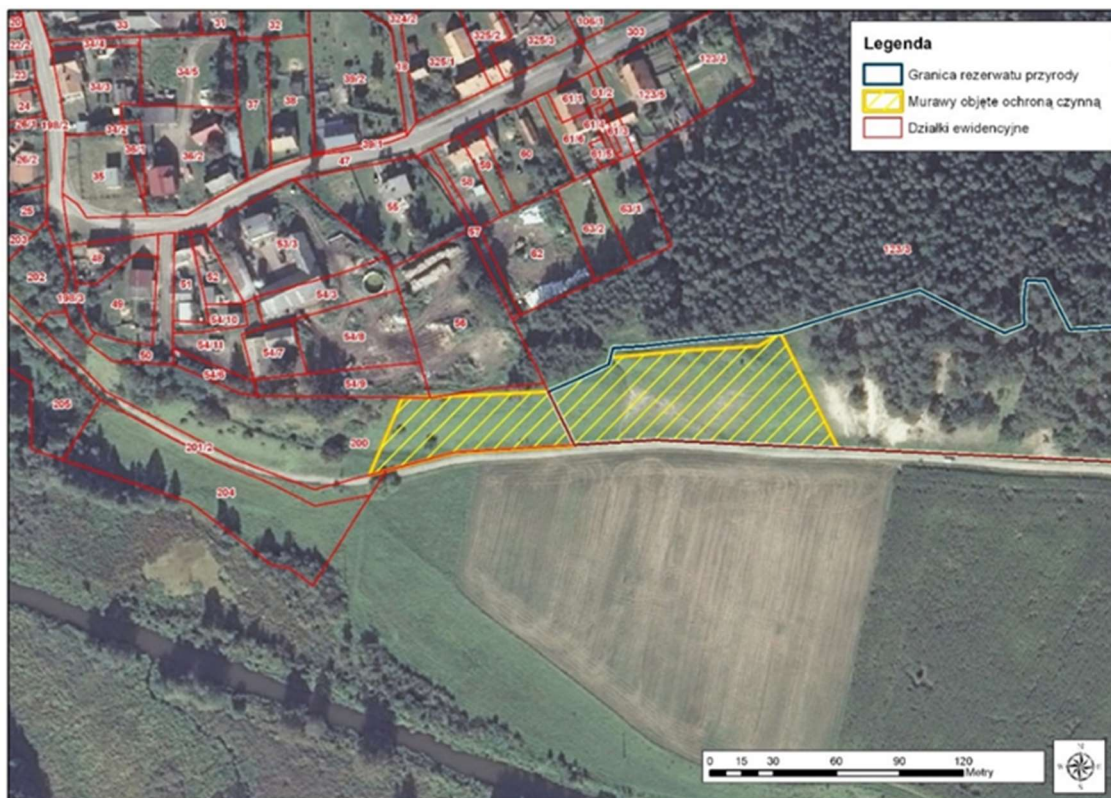
### **Wypas owiec na murawach kserotermicznych w rezerwacie przyrody „Biała Góra”**

#### **1. Lokalizacja**

**Rezerwat „Biała Góra”** położony jest w województwie pomorskim, w gminie Sztum, w miejscowości Biała Góra (około 9 km na zachód od Sztumu). Wypas będzie wykonywany w zachodniej części rezerwatu (dz. ewid. nr 123/3) oraz we wschodniej części działki nr 200. Lokalizację rezerwatu przedstawiają zamieszczone poniżej mapy. Dokładną lokalizację powierzchni wypasanych wskaże Zamawiający.



Mapa nr 3 Lokalizacja rezerwatu Biała Góra



Mapa nr 4 Lokalizacja powierzchni objętej wypasem

## 2. Termin realizacji zamówienia

Zamówienia realizowane będzie od dnia podpisania umowy do **28 sierpnia 2020 r.**, przy czym wypas należy wykonać **w ciągu 15 dni od dnia dostarczenia zwierząt do rezerwatu.**

Realizacja zamówienia przebiegała będzie według poniższego harmonogramu:

- 1) przygotowanie w rezerwacie infrastruktury do wypasu oraz dostarczenie zwierząt do rezerwatu nastąpi w ciągu 5 dni od przekazania Wykonawcy informacji o możliwości rozpoczęcia wypasu,
- 2) prowadzenie wypasu – 15 dni,
- 3) demontaż infrastruktury do wypasu i przewiezienie jej do leśniczówki Benowo – w ciągu 2 dni od zakończenia wypasu, o którym mowa w pkt. 2),
- 4) koszenie niedojadów – w ciągu 10 dni od zakończenia wypasu, o którym mowa w pkt. 2).

## 3. Opis działań objętych zamówieniem

- 1) **Przewiezienie do rezerwatu „Biała Góra” infrastruktury do wypasu z rezerwatu „Kwidzyńskie Ostrnice”, tj.:**
  - 1 bramy (dł. ok. 3 m),
  - drewnianej zagrody (składającej się z 16 paneli o wymiarach 100 x 150 cm, 17 słupów oraz dwuskrzydłowych wrót),
  - namiotu ze składanym metalowym stelażem o wymiarach ok. 4 x 5 x 2,5 m,
  - ogrodzenia do wypasu – siatka „pastucha elektrycznego” wraz z izolatorami, taśmą elektryczną, akumulatorami ze skrzynkami osłaniającymi;**oraz montaż infrastruktury do wypasu:**

- pastucha elektrycznego z akcesoriami,
- metalowej bramy pastwiskowej,
- zagrody i namiotu dla zwierząt;

montaż powinien być zakończony w dniu poprzedzającym wprowadzenie zwierząt do rezerwatu i w tym samym dniu należy rozpocząć strzeżenie miejsca wypasu i zamontowanej infrastruktury.

- 2) **Zapewnienie zwierząt do przeprowadzenia wypasu:** 30-35 sztuk owiec (optymalnie rasy wrzosówka lub świniarka) - teren przeznaczony do wypasu obejmuje strome i mocno nasłonecznione zbocza, dlatego przy wyborze rasy zwierząt należy mieć na uwadze trudne warunki terenowe.

Wymogi:

a) przed dostarczeniem zwierząt do rezerwatu Wykonawca przekaze Zamawiającemu dane dotyczące wieku, płci, rasy oraz numerów kolczyków zwierząt;

b) zwierzęta muszą być w dobrej kondycji zdrowotnej (poświadczonej zaświadczeniem od weterynarza);

c) owce powinny być ostrzyżone;

d) przed rozpoczęciem wypasu Wykonawca dokona wprowadzenia zwierząt do przygotowanej zagrody, a po zakończeniu wypasu odbierze zwierzęta z kwater wypasowych.

- 3) **Prowadzenie wypasu:**

Wypas zwierząt należy zapewnić na całej powierzchni wskazanej do wypasu, tj. na ok. 0,73 ha (granice wyznacza ogrodzenie zewnętrzne, tj. pastuch elektryczny rozpięty na znajdujących się w rezerwacie drewnianych słupach oraz siatka leśna zamontowana od strony północnej). Powierzchnię tę należy podzielić na 2 kwatery oddzielone pastuchem. Wypas zwierząt należy prowadzić kolejno na wyznaczonych kwaterach. Długość wypasu na poszczególnych kwaterach powinna zależeć od efektów wypasu, czyli stopnia zgryzienia roślinności przez owce. Nie wolno dopuszczać do gromadzenia się zwierząt w jednym miejscu – może to doprowadzić do całkowitego zniszczenia roślinności i erozji zbocza.

Powierzchnia przeznaczona do wypasu obejmuje strome i nasłonecznione zbocze (Fot. nr 3).



Fot. nr 3 Widok na rezerwat od strony zachodniej

Do obowiązków Wykonawcy należeć będzie:

- a) ubezpieczenie zwierząt;
- b) zapewnienie opieki weterynaryjnej (pomoc weterynarza w razie potrzeby);
- c) załadunek i rozładunek zwierząt do środków transportu;
- d) wprowadzenie zwierząt do zagrody, po przywiezieniu do rezerwatu, na czas aklimatyzacji (ok. 1 dnia) i zapewnienie im na ten czas wody i paszy;
- e) zapewnienie przynajmniej 2 poidła dla zwierząt na czas trwania wypasu (1 poidło w zagrodzie i 1 na aktualnie wypasanej kwaterze) oraz dostarczenie wody w ilości niezbędnej do zapewnienia dobrostanu zwierząt;
- f) zapewnienie odpowiedniej paszy – w przypadku, gdy zwierzęta będą przebywały w zagrodzie (np. z powodu długotrwałego deszczu);
- g) zapewnienie dozoru zwierząt przez cały okres wypasu:
  - kontrola funkcjonowania ogrodzenia (pastucha elektrycznego, akumulatorów i bram) oraz pozostałych elementów infrastruktury wypasowej (zagrody, namiotu); zapewnienie, aby akumulatory były sprawne (regularnie ładowane) i umożliwiały prawidłowe funkcjonowanie pastucha, przeprowadzanie drobnych napraw ww. infrastruktury;
  - wykaszanie roślinności pod pastuchem elektrycznym (w zależności od zaawansowania rozwoju roślinności);
  - zapewnienie stałego dostępu do wody (pojemniki w pobliżu zagrody i na pastwisku) w ilościach niezbędnych dla zwierząt, kontrola zasobów wody w poidłach oraz jej uzupełnianie;
  - zapewnienie bezpieczeństwa zwierzętom – przeprowadzenie stada do zagrody w okresie niekorzystnych warunków meteorologicznych lub zagrożenia zewnętrznego; w trakcie przebywania zwierząt w zagrodzie, zapewnienie dostaw paszy;

- kontrola wielkości i zdrowotności stada;
- dopilnowanie, aby zwierzęta przebywały w obrębie wyznaczonej kwatery oraz aby nie gromadziły się w zagrodzie (poza niesprzyjającymi warunkami pogodowymi, np. długotrwałym deszczem lub upałem lub stanem zagrożenia), ani nie skupiały się w wybranych przez siebie miejscach rezerwatu;
- sporządzanie cotygodniowych raportów z przebiegu wypasu i przekazywanie ich Zamawiającemu, a także raportu końcowego po wykoszeniu niedojadów - zakres i forma raportów zostaną uzgodnione po podpisaniu umowy;
- natychmiastowe informowanie osób wskazanych do kontaktu przez Zamawiającego o zaistniałych zagrożeniach oraz ewentualnych problemach z funkcjonowaniem infrastruktury wypasowej.

Warunki wykonania prac:

- a) Zamawiający zapewnia infrastrukturę wypasową gwarantującą bezpieczeństwo zwierząt i ich dobrostan, w tym:
  - zagrodę osłoniętą namiotem (zabezpieczenie na czas niesprzyjających warunków pogodowych),
  - ogrodzenie, tj. pastuch elektryczny dodatkowo rozpięty na drewnianych słupach wraz z urządzeniami zapewniającymi jego prawidłowe funkcjonowanie;
- b) w razie potrzeby (dla zapewnienia schronienia oraz dostępu do toalety osobie nadzorującej stado), Wykonawca może postawić w bezpośrednim sąsiedztwie wypasanego obszaru (w miejscu wskazanym przez Zamawiającego) przyczepę kampingową;
- c) za utrzymanie wielkości stada w niezmienionej liczbie i niepogorszonym stanie zdrowotnym odpowiada Wykonawca; Zamawiający nie ponosi odpowiedzialności za ewentualne szkody dotyczące stada;
- d) Zamawiający nie ponosi kosztów wyżywienia i dojazdów osób prowadzących nadzór nad wypasem;

4) **Demontaż infrastruktury wypasowej;**

5) **Transport infrastruktury wypasowej do leśniczówki Benowo;**

6) **Wykoszenie niedojadów:**

Wykoszenie roślinności niezgryzionej przez owce, wywiezienie uzyskanej biomasy poza rezerwat i jej utylizacja - po zakończeniu wypasu i w miejscach wskazanych przez Zamawiającego. Zadanie zakończone sporządzeniem raportu - zakres i forma raportu zostaną uzgodnione po podpisaniu umowy.

#### **4. Ochrona środowiska w trakcie realizacji zamówienia**

W czasie realizacji zamówienia Wykonawca ma obowiązek stosować przepisy dotyczące ochrony środowiska.

Podczas wykonywania prac należy:

- 1) stosować technologie zapewniające maksymalną ochronę powierzchni rezerwatu; przy pracach transportowych na powierzchni rezerwatu używać sprzętu odpowiedniego do

wykonywania prac, który umożliwia zminimalizowanie negatywnych skutków prowadzenia działań ochronnych w obrębie zbrocza;

- 2) nie dopuścić do zanieczyszczenia gleby szkodliwymi substancjami: paliwem, olejem itp. (stanowiska do tankowania pojazdów należy zorganizować poza terenem rezerwatu, w przypadku użycia kosi spalinowej do smarowania elementów tnących należy używać oleje biodegradowalne);
- 3) nie dopuścić do powstania pożaru.