

## Szczegółowy opis przedmiotu zamówienia

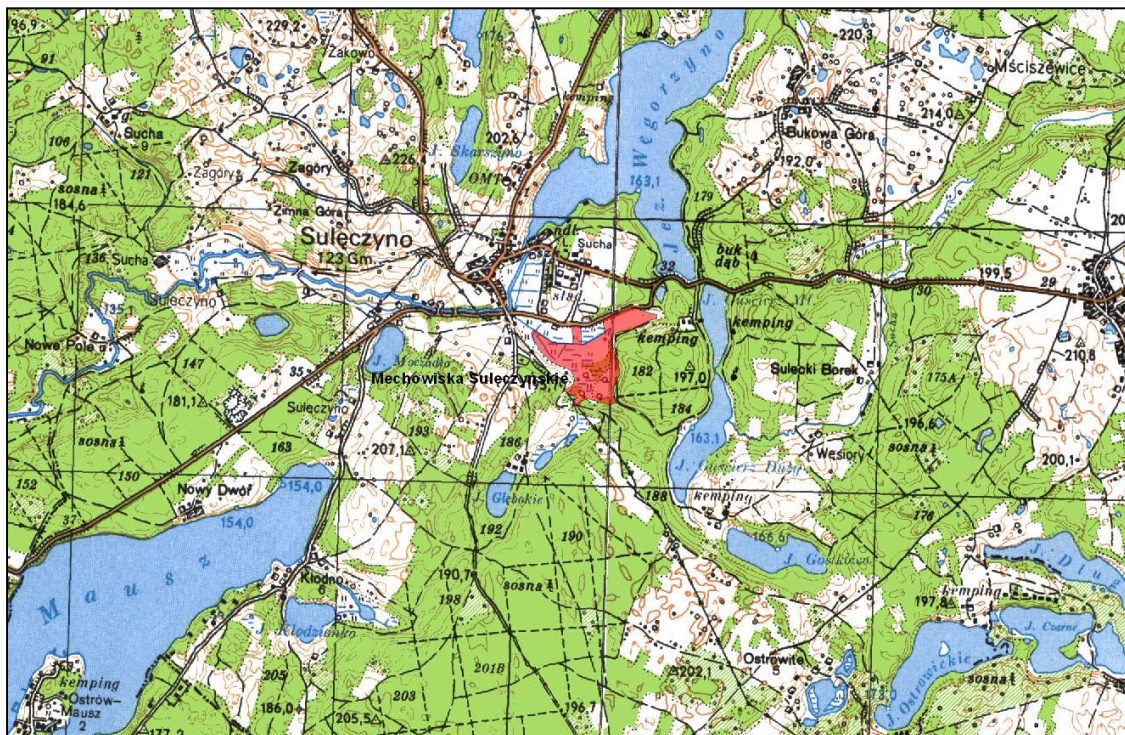
Przedmiotem zamówienia jest wykoszenie mechowiska i usunięcie samosiewów drzew i krzewów w rezerwacie przyrody „Mechowiska Sulęczyńskie”.

### 1. Lokalizacja i opis rezerwatu

Rezerwat „Mechowiska Sulęczyńskie” położony jest w gminie Sulęczyń, w miejscowości Sulęczyń. Powierzchnia rezerwatu wynosi 25,20 ha.

Przedmiotem ochrony rezerwatu jest torfowisko alkaliczne. Jest to jeden z najlepiej zachowanych obiektów tego typu w Polsce, z unikatową florą mszaków i roślin naczyniowych. Część torfowiska porośnięta jest trzcina i pałką. Są to gatunki, które negatywnie wpływają na szatę roślinną torfowiska i muszą być eliminowane.

Lokalizację rezerwatu przedstawia zamieszczona poniżej mapa.



Mapa nr 1 Lokalizacja rezerwatu Mechowiska Sulęczyńskie

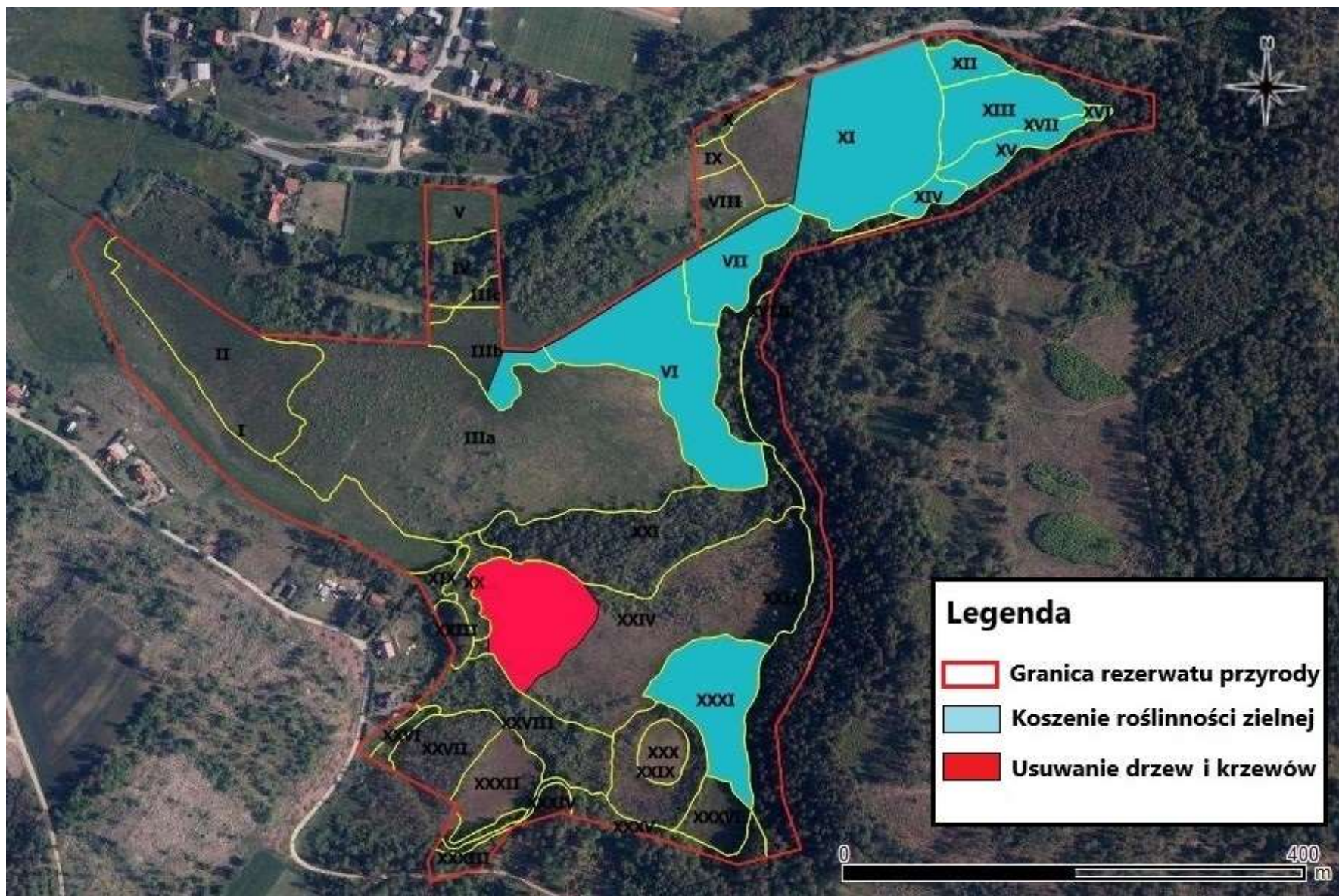
### 2. Termin realizacji zamówienia

Zamówienie realizowane będzie od dnia podpisania umowy do **4 września 2020 r.**, przy czym wykoszenie mechowiska należy wykonać do 18 sierpnia 2020 r., natomiast wycinkę samosiewów drzew i krzewów w ciągu 14 dni od zakończenia wykaszania mechowiska.

### 3. Opis działań objętych zamówieniem

Lp.	Działanie	Zakres prac	Termin wykonania prac	Lokalizacja	Uwagi
1.	Ręczne (kosą ręczną lub spalinową) wykoszenie roślinności zielnej z mechowiska.	Powierzchnia 5,63 ha.	13 lipca - 18 sierpnia 2020 r.	Działki ewidencyjne: 362/1, 458/3, 3186  Biochory: IIIb (część w obrębie działki 362/1), VI, VII, XI, XII, XIII, XIV, XV, XVI, XXXI	<ol style="list-style-type: none"> <li>1. Na części mechowiska występują wysokie byliny inwazyjne, przede wszystkim trzcina i pałka; obecność trzciny i pałki na powierzchniach przeznaczonych do wykoszenia jest nierównomierna – na większości powierzchni jest znaczna (Fot. nr 1, Fot. nr 2).</li> <li>2. W obrębie biochor nr IIIb, XXXI mogą występować pojedyncze, jednoroczne odrośla krzewów (wierzby) i drzew (brzozy) wycinanych w 2019 r.; odrośla powinny być skoszone razem z roślinnością zielną mechowiska.</li> <li>3. W obrębie powierzchni przeznaczonych do wykoszenia znajdują się poletka eksperymentalne (13 poletek, każde o powierzchni 5x5m), które nie podlegają zakresowi prac określone w niniejszym zamówieniu. Powierzchnie te są oznaczone w terenie, a przed rozpoczęciem realizacji zamówienia zostaną okazane Wykonawcy. <u>Na poletkach Wykonawca nie wykonuje żadnych prac.</u></li> </ol>
2.	Wycięcie samosiewów drzew i krzewów z powierzchni mechowiska.	Powierzchnia 0,81 ha.	14 dni od zakończenia wykaszania mechowiska.	Działka ewidencyjna 362/1  Biochora XXIV (część)	<ol style="list-style-type: none"> <li>1. Powierzchnia w większości porośnięta jest luźnym drzewostanem sosnowo-brzozowym o średniej wysokości ok. 2,5 m. Pojedyncze drzewa osiągają wysokość 4-7 m (Fot. nr 3-6).</li> <li>2. Obrzeża powierzchni są silniej zarośnięte, występują tam wierzby (kępy) dochodzące do 3,5 m wysokości oraz pojedyncze sosny i brzozy do 4 m wysokości.</li> <li>3. Grunt jest silnie uwodniony, miejscami na powierzchni płatu miejscami występuje woda.</li> </ol>

3.	Usunięcie wyciętej biomasy poza rezerwat i zagospodarowanie jej we własnym zakresie.		4 września 2020 r.	Powierzchnie, na których będą wykonywane ww. działania.	<ol style="list-style-type: none"> <li>1. Część wyciętej biomasy (trzciny) może być złożona w rowie przepływającym przez torfowisko (do górnej krawędzi rowu; na odcinku przylegającym do działek: 458/3 oraz 379/362/1), pozostałą biomasę należy wynieść z powierzchni torfowiska i zagospodarować we własnym zakresie.</li> <li>2. Do wywożenia pokosu dopuszczalne jest użycie sprzętu nieniszczącego powierzchni mechowiska, np. lekkich pojazdów na gąsienicach. Drzewa i krzewy z biochory XXIV należy wynieść (ze względu na znaczne uwodnienie podłoża).</li> </ol>
----	--	--	--------------------	---	--



Mapa nr 2 Obszar wykonywania działań ochronnych

#### 4. Warunki wykonywania prac

- wysokość koszenia roślinności zielnej – ok. 15 cm nad powierzchnią runa,
- wierzby i brzozy wycinać jak najniżej, aby nie dopuścić do powstawania odrośli,
- wyrwać 1-2 letnie samosiewy drzew i krzewów, w szczególności brzozy,
- podczas wykaszania mechowiska należy używać ręcznych wykaszarek (kosi ręcznej lub spalinowej),
- podczas wynoszenia pokosu z torfowiska należy przemieszczać się pieszo, najlepiej wytyczonymi w tym celu ścieżkami, tak, aby w jak najmniejszym stopniu wydeptywać torfowisko; do usunięcia biomasy z miejsc odległych od dróg dopuszczalne jest użycie sprzętu nieniszczącego powierzchni mechowiska, np. niewielkich pojazdów na gąsienicach,
- usunięcie wyciętej biomasy wraz z innymi odpadami powstałymi podczas prac jest obowiązkiem Wykonawcy; część biomasy (trzciny) może być złożona w rowie przepływającym przez torfowisko (do górnej krawędzi rowu, na odcinku przylegającym do działek: 458/3 oraz 379/362/1), pozostałą biomasę należy wynieść z powierzchni torfowiska i zagospodarować we własnym zakresie.

#### 5. Ochrona środowiska w trakcie realizacji zamówienia

W czasie realizacji zamówienia Wykonawca ma obowiązek stosować przepisy dotyczące ochrony środowiska.

Podczas wykonywania prac należy:

- 1) stosować technologie zapewniające maksymalną ochronę powierzchni rezerwatu; przy pracach transportowych na powierzchni rezerwatu używać sprzętu odpowiedniego do wykonywania prac;
- 2) nie dopuścić do zanieczyszczenia gleby szkodliwymi substancjami: paliwem, olejem itp. (stanowiska do tankowania pojazdów należy zorganizować poza terenem rezerwatu, w przypadku użycia kosi spalinowej do smarowania elementów tnących należy używać oleje biodegradowalne);
- 3) nie dopuścić do powstania pożaru.

#### 6. Bezpieczeństwo i higiena pracy oraz ochrona przeciwpożarowa

- 1) Wykonawca w trakcie realizacji prac zobowiązany jest do stosowania przepisów dotyczących bezpieczeństwa i higieny pracy oraz ochrony przeciwpożarowej na terenie, na którym wykonywane są prace i ponosi całkowitą odpowiedzialność za ich stosowanie.
- 2) Wykonawca oświadcza, że znane mu są obowiązujące przepisy z zakresu bezpieczeństwa i higieny pracy oraz ochrony przeciwpożarowej przy wykonywaniu prac objętych niniejszym Zamówieniem i zobowiązuje się wykonywać usługi zgodnie z obowiązującymi w tym zakresie przepisami.

#### 7. Kontrola działań

- 1) Sprawdzenie wykonania działań ochronnych polegać będzie na bieżącej kontroli przebiegu prac przez przedstawiciela Zamawiającego.

- 2) Wykonawca jest zobowiązany informować Zamawiającego o etapach zaawansowania prac oraz terminie ich odbioru oraz wszelkich nieprawidłowościach/utrudnieniach występujących podczas realizacji przedmiotu zamówienia.

## 8. Fotografie

Powierzchnie, na których będą wykonywane dziania ochronne:



Fot. nr 1 Powierzchnia do koszenia: mechowisko z pałką. Biochora VI.



Fot. nr 2 Powierzchnia do koszenia: mechowisko z trzcina. Biochora XI.



Fot. nr 3 Powierzchnia do wycinki drzew i krzewów. Biochora XXIV.



Fot. nr 4 Powierzchnia do wycinki drzew i krzewów. Biochora XXIV.



Fot. nr 5 Powierzchnia do wycinki drzew i krzewów. Biochora XXIV.



Fot. nr 6 Powierzchnia do wycinki drzew i krzewów. Biochora XXIV.