

## Szczegółowy opis przedmiotu zamówienia

### I. Przedmiotem zamówienia jest usunięcie (wycinka i wykoszenie) odrośli tarniny, krzewów i roślinności zielnej w rezerwacie przyrody Miłachowo.

W ramach zamówienia Wykonawca wytnie i wykosi, na powierzchni ok. 2,5 ha, odrośle tarniny i innych krzewów oraz wykosi roślinność zielną przy pomocy sprzętu ręcznego (np. kosi ręcznej, ręcznej kosi spalinowej na wysięgniku itp.), a także zutylizuje pozyskaną w ramach działań ochronnych biomasę.

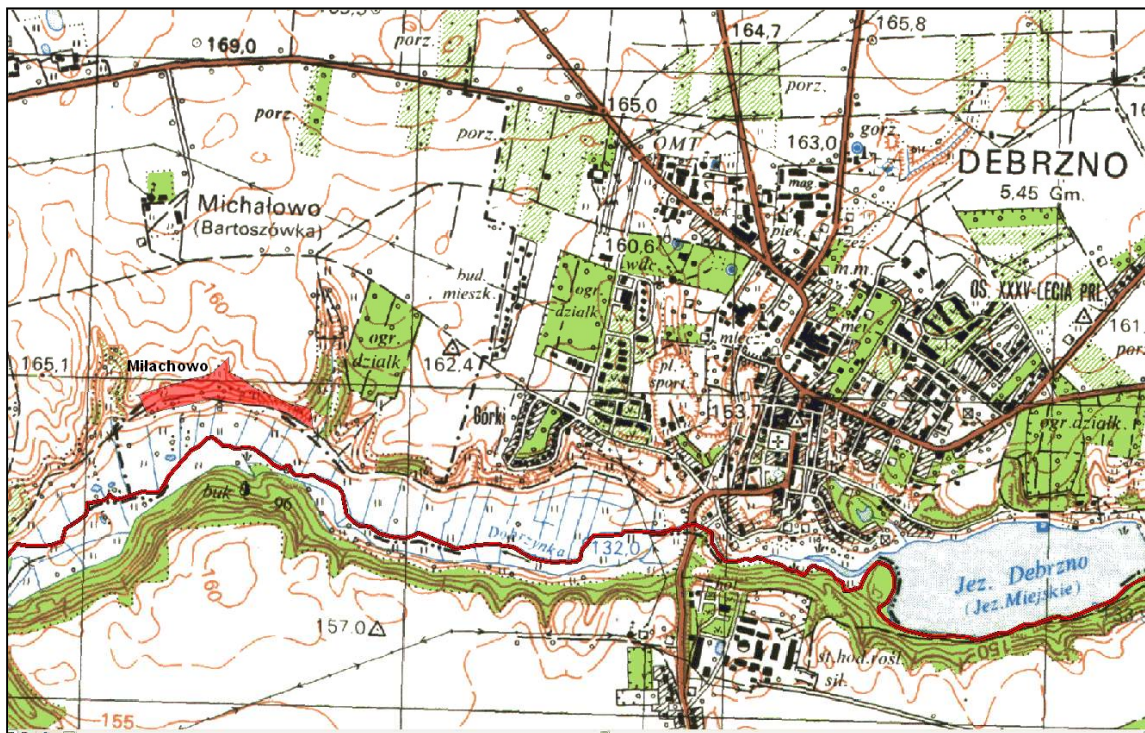
Powierzchnia objęta pracami (ok. 2,5 ha) liczona jest po powierzchni płaskiej. Rzeczywista powierzchnia może być nieco większa z uwagi na ukształtowanie terenu – zbocza o spadku do 45°.

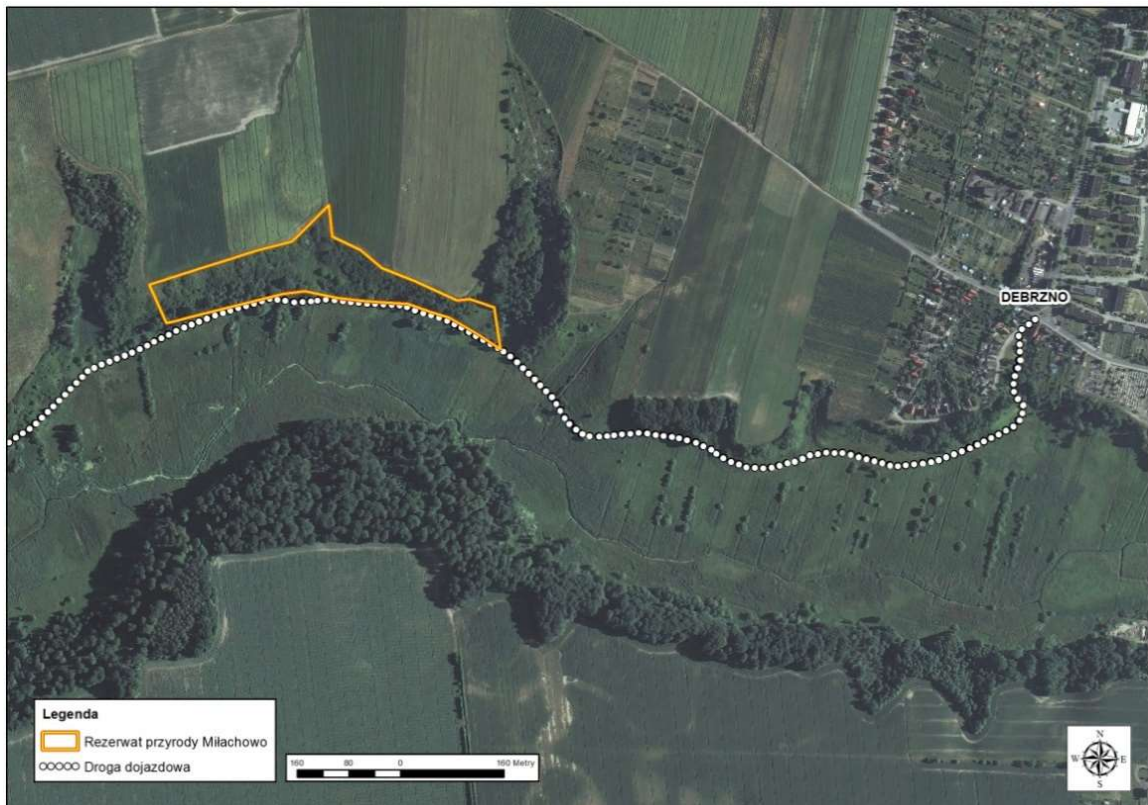
Zamówienie realizowane jest w celu polepszenia stanu zachowania i odtworzenia muraw kserotermicznych w rezerwacie.

### II. Lokalizacja

Rezerwat „Miłachowo” zlokalizowany jest w województwie pomorskim, w gminie Debrzno, przy zachodniej granicy miasta Debrzno. Rezerwat o powierzchni 3,84 ha zajmuje fragment północnego zbocza doliny Debrzynki.

Lokalizację rezerwatu przedstawiają zamieszczone mapy:





### III. Termin realizacji zamówienia

Wykonawca jest zobowiązany wykonać zamówienie **w ciągu 14 dni** od dnia zawarcia umowy.

### IV. Opis działań objętych zamówieniem

#### 1) Usunięcie (wycinka i wykoszenie) odrośli tarniny i innych krzewów:

warunki wykonania prac:

- odrośle po usunięciu nie powinny być wyższe niż 5 cm licząc od poziomu terenu,
- podczas usuwania tarniny i innych krzewów należy używać sprzętu ręcznego (np. kosi ręcznej, ręcznej kosi spalinowej na wsięgniku itp.),
- nie należy wycinać krzewów bzu czarnego, które znajdują się w północno-wschodniej części rezerwatu – na prośbę Wykonawcy, Zamawiający wskaże je w terenie,
- na terenie rezerwatu, na powierzchni objętej pracami rosną pojedyncze drzewa (w większości głóg) – nie należy ich usuwać;

**oraz wykoszenie roślinności zielnej:**

warunki wykonania prac:

- wysokość koszenia roślinności zielnej wynosi do 15 cm licząc od poziomu terenu,

- podczas wykaszania należy używać sprzętu ręcznego (np. kosi ręcznej, ręcznej kosi spalinowej na wysięgniku itp.),
- w północnej części rezerwatu granicę koszenia ustala się w odległości ok. 1,0-1,5 m od szczytu zbocza (wyznaczają ją drewniane słupki ogrodzenia),
- w centralnej części rezerwatu znajduje się naturalny odpływ wody z pól uprawnych, w którym rozwinęła się roślinność nitrofilna; odpływ tworzy rów o szerokości ok. 1 m, przecinający rezerwat w kierunku północ-południe; podczas wykaszania tej powierzchni należy pozostawić pas roślinności o szerokości 2 m, licząc od osi rowu w obu kierunkach,
- przy usuwaniu barszczu Sosnowskiego (pojedyncze okazy w południowo-wschodniej części rezerwatu) należy zachować szczególną ostrożność.

2) **Usunięcie pozyskanej w ramach działań ochronnych biomasy** poza rezerwat i zagospodarowanie jej we własnym zakresie.

W trakcie prac biomasę można systematycznie składować w południowej części rezerwatu i wywozić/wynosić poza rezerwat.

## V. **Ochrona środowiska w trakcie realizacji zamówienia**

W czasie realizacji zamówienia Wykonawca ma obowiązek stosować przepisy dotyczące ochrony środowiska.

Podczas wykonywanie prac należy:

- 1) stosować technologie zapewniające maksymalną ochronę powierzchni rezerwatu – przy pracach transportowych na terenie rezerwatu należy używać sprzętu, który umożliwi zminimalizowanie negatywnych skutków prowadzenia działań ochronnych,
- 2) nie dopuścić do zanieczyszczenia gleby szkodliwymi substancjami: paliwem, olejem itp. (stanowiska do tankowania pojazdów należy zorganizować poza terenem rezerwatu, w przypadku użycia kosi spalinowej do smarowania elementów tnących należy używać oleje biodegradowalne);
- 3) nie dopuścić do powstania pożaru.

## VI. **Opis dotychczasowych działań ochronnych w rezerwacie**

Rezerwat przyrody „Miłachowo” został powołany na mocy § 4 zarządzenia Ministra Leśnictwa i Przemysłu Drzewnego z dnia 10 listopada 1976 roku w sprawie uznania za rezerwaty przyrody (M.P. Nr 42 poz. 206). Celem ochrony jest odtworzenie i zachowanie ekosystemu muraw kserotermicznych oraz populacji cennych gatunków roślin i zwierząt. Od chwili utworzenia rezerwatu do roku 2012 na jego terenie nie były wykonywane żadne działania ochronne. Na skutek braku właściwego dla muraw ciepłolubnych użytkowania pastwiskowego na niemal całej powierzchni rozwinęły się zarośla złożone głównie z tarniny i głogów. Rozwój zarośli spowodował zmianę warunków siedliskowych (wzrost

zacienienia i wilgotności), a w konsekwencji – ustąpienie wielu gatunków i fitocenozy murawowych.

W 2012 r. rozpoczęto odtwarzanie muraw poprzez coroczne koszenie całej powierzchni rezerwatu, usuwanie tarniny, krzewów i systematyczną eliminację ich odrośli. Jednak właściwą metodą dla przywrócenia walorów przyrodniczych tego terenu jest ekstensywny wypas zwierząt, przede wszystkim owiec i kóz.

Po raz pierwszy wypas zwierząt odbył się w roku 2018. Zwierzęta zgryzały roślinność w miejscach dla nich dostępnych na obszarze całego rezerwatu. Po zakończeniu wypasu niezgryziona roślinność zielna została wykoszona.

## VII. Poglądowe zdjęcia rezerwatu

Kwiecień 2020 r.



