

## Szczegółowy opis przedmiotu zamówienia

**Przedmiotem zamówienia jest budowa nowych ogrodzeń w rezerwach przyrody „Cisy w Czarnem” i „Choczewskie Cisy”.**

Ogrodzenia mają zapobiec przedostawaniu się zwierząt (saren, jeleni) do rezerwatów i ochronie w ten sposób (przed ogryzaniem przez zwierzęta) młodych cisów.

Zamówienie zostało podzielone na części i Zamawiający przewiduje możliwość składania ofert częściowych na następujące części zamówienia:

Część 1 – Budowa nowego ogrodzenia w rezerwacie przyrody „Cisy w Czarnem”,

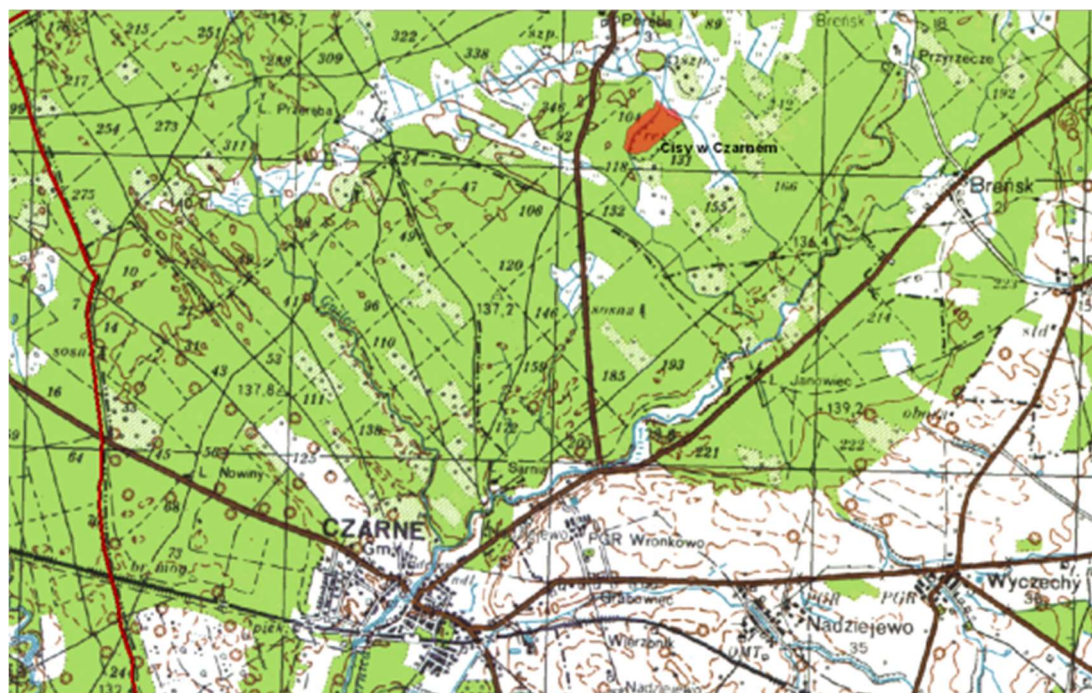
Część 2 – Budowa nowego ogrodzenia w rezerwacie przyrody „Choczewskie Cisy”,

- Wykonawca może złożyć oferty częściowe;
- Każdy z Wykonawców może złożyć oferty na jedną lub obie części zamówienia;
- Zamawiający dokona wyboru najkorzystniejszej oferty oddzielnie dla każdej części zamówienia;
- Dokumenty złożone dla jednej części zamówienia są skuteczne dla pozostałej części zamówienia.

### Część 1 - Budowa nowego ogrodzenia w rezerwacie przyrody „Cisy w Czarnem”

#### 1. Lokalizacja

Rezerwat przyrody „Cisy w Czarnem” zlokalizowany jest w powiecie człuchowskim, w gminie Rzeczenica, ok. 6,2 km na północny wschód od miejscowości Czarne, na gruntach Skarbu Państwa w zarządzie Nadleśnictwa Czarne Człuchowskie. Lokalizację rezerwatu przedstawia zamieszczona poniżej Mapa nr 1.



Mapa nr 1 Lokalizacja rezerwatu Cisy w Czarnem



Mapa nr 2 Dojazd do rezerwatu od drogi Międzybórz - Czarne

## 2. Zakres zamówienia

W ramach zamówienia Wykonawca zobowiązany jest do:

### 1) demontażu istniejącego ogrodzenia:

- a) istniejące ogrodzenie biegnie po obrysie działki, oraz wewnątrz rezerwatu – ze wschodu na zachód,
- b) ok. 2150 mb ogrodzenia zewnętrznego, zbudowanego z 393 zagłębionych w ziemi drewnianych, wystających 2,0 m ponad ziemię słupów i zagłębionej w ziemi siatki leśnej o wysokości 2,0 m oraz ok. 370 mb ogrodzenia wewnętrznego, zbudowanego z 76 zagłębionych w ziemi drewnianych słupów i zagłębionej w ziemi siatki leśnej,
- c) ogrodzenie w wielu miejscach jest zniszczone przez wyrwione drzewa,
- d) część demontowanych słupów (np. ma załamaniach ogrodzenia) jest wzmocniona zastrzałami,
- e) demontaż zewnętrznego ogrodzenia możliwy będzie poprzez dojazd mini koparek/mini traktorów ze świdrem itp. od strony południowej, wschodniej i zachodniej rezerwatu (od strony północnej znajduje się prywatna łąka),
- f) demontaż ogrodzenia wewnętrznego musi odbyć się ręcznie, nie ma możliwości dojazdu ciężkim sprzętem wewnątrz rezerwatu – zdemontowane ogrodzenie należy przenieść do miejsca, do którego można podjechać pojazdem

mechanicznym, które nie będzie tworzyć kolein oraz o wysokim zawieszeniu (w celu ochrony niewielkich cisów);

trasy, którymi będzie można się poruszać ww. pojazdami w obrębie rezerwatu, zostaną ustalone z Nadleśnictwem Czarne Człuchowskie i wskazane Wykonawcy przez przedstawicieli Zamawiającego przed rozpoczęciem przez niego prac;

prace demontażowe należy wykonać z należytą starannością, uważając by nie uszkodzić młodych cisów i innych drzew,

- g) Wykonawca jest zobowiązany do utylizacji zdemontowanej siatki leśnej (dokument likwidacji należy dostarczyć do Nadleśnictwa Czarne Człuchowskie), natomiast zdemontowane drewniane słupy będzie mógł złożyć we wskazanym przez Nadleśnictwo Czarne Człuchowskie miejscu,

**2) wykarczowania kolidujących z ogrodzeniem gałęzi i samosiejek,**

**3) zakupu i dostarczenia materiałów,** w tym zakupu i dostarczenia do Leśniczówki Międzybórz dodatkowych (zapasowych) 20 słupów betonowych i 100 mb siatki leśnej,

**4) wykonania nowego ogrodzenia** o długości ok. 2150 mb:

- a) ogrodzenie powinno być wykonane z siatki stalowej (leśnej) rozpiętej na betonowych słupach,
- b) słupy betonowe (prefabrykowane), zbrojone prętami fi 5,5 mm oraz strzemionami, klasa betonu min. C25/30, o wymiarach 13x11 cm (lub zbliżone) w podstawie i ok. 9x11 cm (lub zbliżone) w części górnej, wysokość słupów: 280 cm,
- c) należy zastosować słupy barwione w masie na kolor brązowy RAL 8012 lub zbliżony (dopuszcza się możliwość malowania słupów na kolor RAL 8012 lub zbliżony farbą do betonu),
- d) słupy należy posadzić w ziemi (wkopać) na głębokość 90 cm, w rozstawie co ok. 4,5 m i wzmocnić betonowymi zastrzałami co 12 – 15 słup,
- e) betonowe zastrzały należy zastosować również na załamaniach ogrodzenia (obecnie istniejące ogrodzenie ma 14 załamań) oraz przy pierwszym i ostatnim słupie (po obu stronach bramy wejściowej do rezerwatu),
- f) przewidywana ilość słupów ok. 480 sztuk, przewidywana ilość zastrzałów 70 sztuk,
- g) należy wykorzystać siatkę leśną stalową, ocynkowaną typ 200/25/15 o wysokości całkowitej 2,0 m, drut brzegowy Ø 2,5 mm, drut wewnętrzny Ø 2,0 mm (tolerancja grubości drutów +/- 0,10 mm), szerokość oczka 15 cm, dolna część siatki (do wysokości 0,8 m) z oczkami zagęszczonymi 5x15 cm,
- h) siatka powinna być zagłębiona w ziemi na 15-20 cm, a dół siatki dodatkowo przytwierdzony do ziemi drewnianymi skoblami (pomiędzy słupami powinien być zamontowany przynajmniej 1 skobel),

**5) montażu przejść dla dzików:**

w ogrodzeniu należy wykonać dwie bramki/przejścia dla dzików: wysokość 100 cm, szerokość 80 cm, rama wykonana z drewnianych (dębowych) belek o średnicy co najmniej 10 cm, belki pionowe należy zagłębić w ziemi (część w ziemi powinna być zimpregnowana), do belki poziomej powinny być przymocowane krótkie łańcuchy ocynkowane fi 6 mm, na których należy powiesić kołki drewniane (dębowe) o średnicy 10 - 15 cm; łańcuch powinien mieć taką długość, aby możliwe było swobodne

przesunięcie wiszącego na nim kołka drewnianego (ok. 5 cm), kołki drewniane natomiast powinny mieć taką długość, aby swobodnie wisały i nie dosięgały gruntu,

6) **naprawy istniejącej bramy i furtki** do rezerwatu:

- a) należy wymienić zawiasy i okucia bramy i furtki, wyregulować oraz zamontować przy furtce mechanizm samozamykający,
- b) drewniane sztachetki bramy i furtki należy wyczyścić i pomalować impregnatem ochronnym na kolor brązowy,

7) **uporządkowania terenu.**

**Ww. roboty należy wykonać na podstawie dokumentacji projektowej i technicznej opracowanej przez pracownię projektową „Atelier Harmoza” Sp. z o.o., 81-314 Gdynia, ul. Pomorska 20/2.**

Wykonawca zobowiązany jest do zagospodarowania odpadów oraz wszelkich nieczystości powstałych w trakcie i po zrealizowaniu przedmiotu zamówienia. W zakresie materiałów zbędnych Wykonawca jest zobowiązany przestrzegać przepisy wynikające z Ustawy z dnia 14 grudnia 2012 r. o odpadach (tj. Dz. U. z 2020 poz. 797 z późn. zm.) i wydanych do ustawy przepisów wykonawczych – ponosząc w tym zakresie wyłączną odpowiedzialność.

### 3. Termin realizacji zamówienia

Wykonawca jest zobowiązany wykonać roboty **w ciągu 50 dni od dnia 1 sierpnia 2021 r.**

Rezerwat znajduje się w strefie ochrony okresowej orła bielika – prace w rezerwacie nie mogą być prowadzone w okresie od 1 stycznia do 31 lipca.

### 4. Warunki wykonywania prac

- przed rozpoczęciem prac Wykonawca musi uzyskać od Nadleśnictwa Czarne Człuchowskie pisemne upoważnienie do korzystania z dróg leśnych wokół rezerwatu oraz zgłosić w Nadleśnictwie przystąpienie do prac terenowych,
- w przypadku zniszczenia przez Wykonawcę dróg dojazdowych do rezerwatu, do obowiązków Wykonawcy będzie należało przywrócenie ich do stanu pierwotnego,
- w przypadku użycia sprzętu mechanicznego (np. pilarki spalinowej) do smarowania elementów tnących należy używać olejów biodegradowalnych, a podczas napełniania paliwem maty sorpcyjnej.

### 5. Ochrona środowiska w trakcie realizacji zamówienia

W czasie realizacji zamówienia Wykonawca ma obowiązek stosować przepisy dotyczące ochrony środowiska.

Podczas wykonywania prac należy:

- 1) stosować technologie zapewniające maksymalną ochronę powierzchni rezerwatu; przy pracach transportowych na powierzchni rezerwatu używać sprzętu odpowiedniego do wykonywania prac (więcej na ten temat w pkt. 2 ppkt. 1 niniejszego opisu);
- 2) nie dopuścić do zanieczyszczenia gleby szkodliwymi substancjami: paliwem, olejem itp. (stanowiska do tankowania pojazdów należy zorganizować poza terenem rezerwatu, w przypadku użycia kosi spalinowej do smarowania elementów tnących należy używać oleje biodegradowalne);
- 3) nie dopuścić do powstania pożaru.

## 6. Bezpieczeństwo i higiena pracy oraz ochrona przeciwpożarowa

- 1) Wykonawca w trakcie realizacji prac zobowiązany jest do stosowania przepisów dotyczących bezpieczeństwa i higieny pracy oraz ochrony przeciwpożarowej na terenie, na którym wykonywane są prace i ponosi całkowitą odpowiedzialność za ich stosowanie.
- 2) Wykonawca oświadcza, że znane mu są obowiązujące przepisy z zakresu bezpieczeństwa i higieny pracy oraz ochrony przeciwpożarowej przy wykonywaniu prac objętych niniejszym Zamówieniem i zobowiązuje się wykonywać usługi zgodnie z obowiązującymi w tym zakresie przepisami.

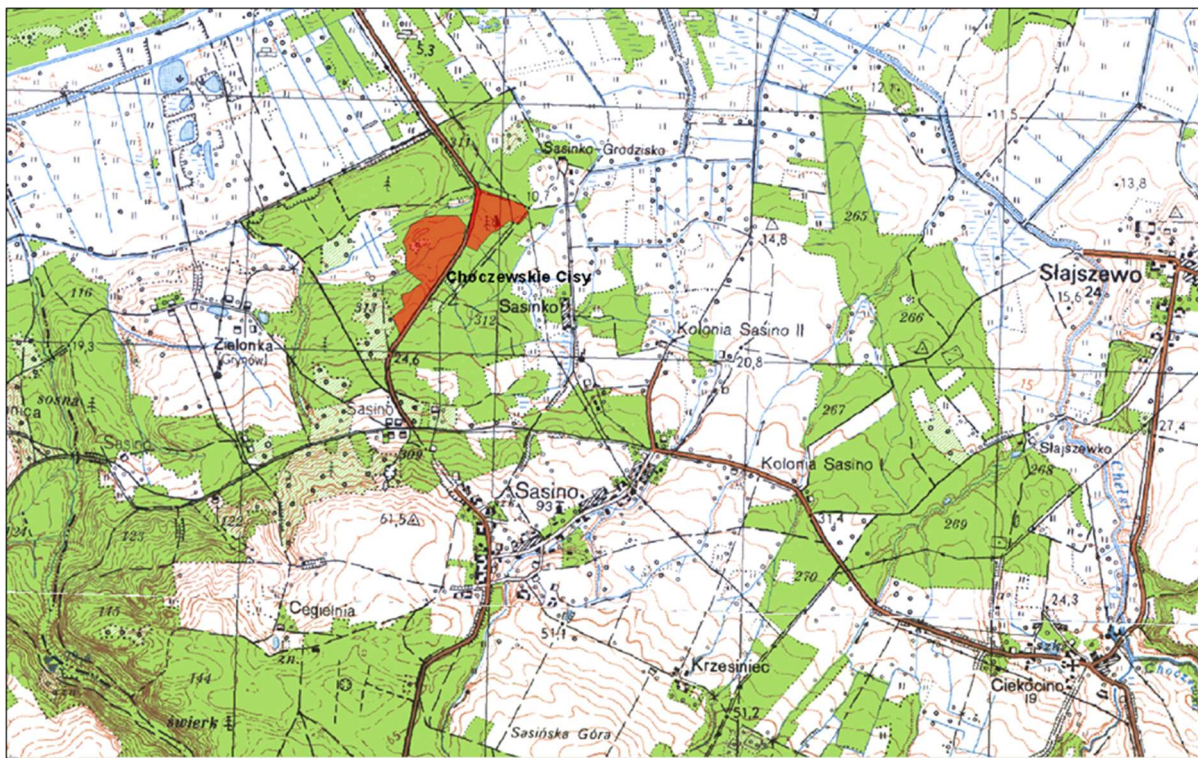
## 7. Kontrola działań

- 1) Sprawdzenie wykonania działań ochronnych polegać będzie na bieżącej kontroli przebiegu prac przez przedstawicieli Zamawiającego lub/i zarządcy terenu, tj, Nadleśnictwa Czarne Człuchowskie.
- 2) Wykonawca jest zobowiązany informować Zamawiającego o etapach zaawansowania prac oraz terminie ich odbioru oraz wszelkich nieprawidłowościach/utrudnieniach występujących podczas realizacji przedmiotu zamówienia.

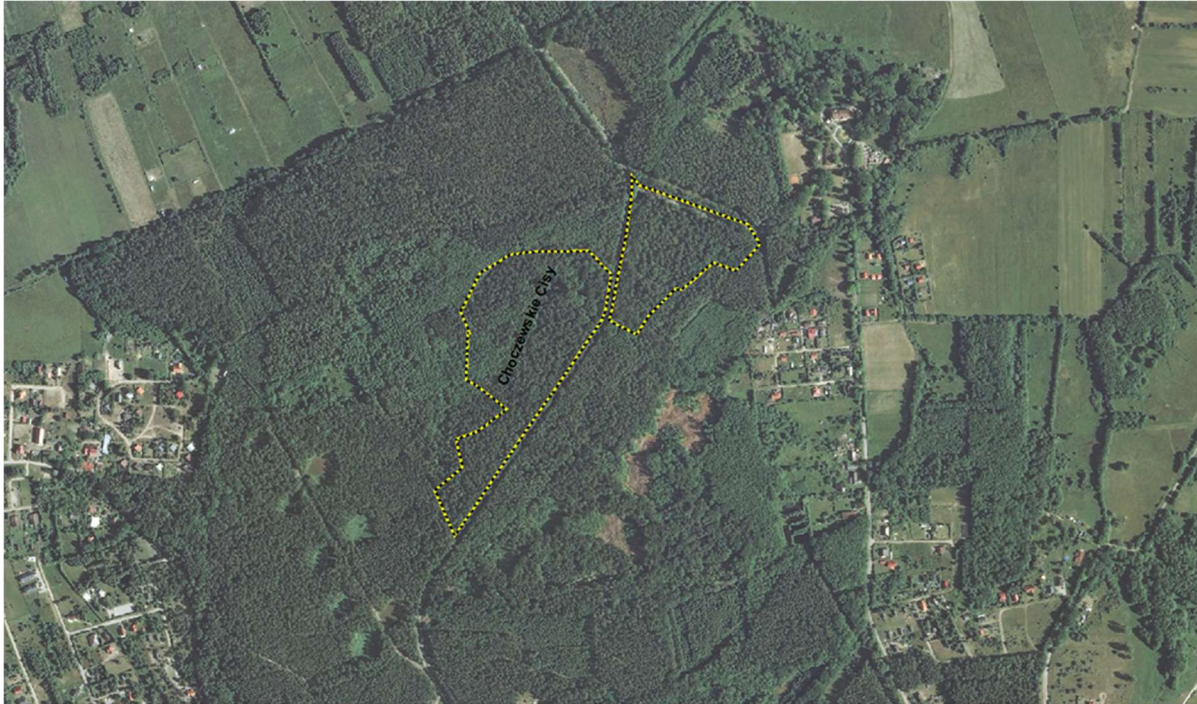
## Część 2 – Budowa nowego ogrodzenia w rezerwacie przyrody „Choczewskie Cisy”

### 1. Lokalizacja

Rezerwat „Choczewskie Cisy” położony jest w powiecie wejherowskim, w gminie Choczewo, około 9,7 km na NW od Choczewa, w pobliżu miejscowości Sasino. Rezerwat zlokalizowany jest na gruntach Skarbu Państwa w zarządzie Nadleśnictwa Choczewo. Lokalizację rezerwatu przedstawiają zamieszczone poniżej Mapa nr 1 i Mapa nr 2.



Mapa nr 1 Lokalizacja rezerwatu Choczewskie Cisy



Mapa nr 2 Lokalizacja rezerwatu Choczewskie Cisy

## 2. Zakres zamówienia

Przed przystąpieniem Wykonawcy do budowy nowego ogrodzenia, Nadleśnictwo Choczewo zdemontuje istniejące ogrodzenie.

W ramach zamówienia Wykonawca zobowiązany jest do:

- 1) **wykarczowania kolidujących z ogrodzeniem gałęzi i samosiejek,**
- 2) **zakupu i dostarczenia materiałów,** w tym zakupu i dostarczenia do Leśniczówki Sasino dodatkowych (zapasowych) 10 słupów betonowych i 50 mb siatki leśnej,
- 3) **wykonania nowego ogrodzenia** o długości ok. 800 mb:
  - a) ogrodzenie powinno być wykonane z siatki stalowej (leśnej) rozpiętej na betonowych słupach,
  - b) słupy betonowe (prefabrykowane), zbrojone prętami  $\phi$  5,5 mm oraz strzemionami, klasa betonu min. C25/30, o wymiarach 13x11 cm (lub zbliżone) w podstawie i ok. 9x11 cm (lub zbliżone) w części górnej, wysokość słupów: 280 cm,
  - c) należy zastosować słupy barwione w masie na kolor brązowy RAL 8012 lub zbliżony (dopuszcza się możliwość malowania słupów na kolor RAL 8012 lub zbliżony farbą do betonu),
  - d) słupy należy posadzić w ziemi (wkopać) na głębokość 90 cm, w rozstawie co ok. 4,5 m i wzmocnić betonowymi zastrzałami co 12 – 15 słup (na terenach podmokłych zastrzały należy zastosować po obu stronach słupa, co drugi słup),
  - e) od strony zachodniej i południowej – przy ciekach wodnych, na terenach podmokłych słupy należy posadzić w rozstawie co 3 m – na odcinku długości ok. 50 m; na terenach podmokłych wykop pod słup należy dodatkowo wzmocnić zasypując go żwirem frakcja 15-30 mm i miejscowym gruntem oraz starannie ubić;

- f) betonowe zastrzały należy zastosować również na załamaniach ogrodzenia (obecnie istniejące ogrodzenie ma ok. 10 załamań) oraz przy pierwszym i ostatnim słupie (po obu stronach bramy wejściowej do rezerwatu),
- g) przewidywana ilość słupów ok. 185 sztuk, przewidywana ilość zastrzałów 50 sztuk,
- h) należy wykorzystać siatkę leśną stalową, ocynkowaną typ 200/25/15 o wysokości całkowitej 2,0 m, drut brzegowy  $\varnothing$  2,5 mm, drut wewnętrzny  $\varnothing$  2,0 mm (tolerancja grubości drutów +/- 0,10 mm), szerokość oczka 15 cm, dolna część siatki (do wysokości 0,8 m) z oczkami zagęszczonymi 5x15 cm,
- i) siatka powinna być zagłębiona w ziemi na 15-20 cm, a dół siatki dodatkowo przytwierdzony do ziemi drewnianymi skoblami (pomiędzy słupami powinien być zamontowany przynajmniej 1 skobel),

#### 4) montażu przejść dla dzików:

w ogrodzeniu należy wykonać dwie bramki/przejścia dla dzików: wysokość 100 cm, szerokość 80 cm, rama wykonana z drewnianych (dębowych) belek o średnicy co najmniej 10 cm, belki pionowe należy zagłębić w ziemi (część w ziemi powinna być zimpregnowana), do belki poziomej powinny być przymocowane krótkie łańcuchy ocynkowane fi 6 mm, na których należy powiesić kołki drewniane (dębowe) o średnicy 10-15 cm; łańcuch powinien mieć taką długość, aby możliwe było swobodne przesunięcie wiszącego na nim kołka drewnianego (ok. 5 cm), kołki drewniane natomiast powinny mieć taką długość, aby swobodnie wisały i nie dosięgały gruntu,

#### 5) montażu palisady dębowej na ciekach wodnych:

- a) w trzech miejscach ogrodzenie przechodzi ponad ciekami – oprócz ogrodzenia z siatki należy tam zastosować palisadę dębową o wysokości ok. 0,5 m i szerokości ok. 4,0 m,
- b) w celu wykonania palisady zaleca się użycie materiału ze słupów dębowych istniejącego ogrodzenia (które, przed rozpoczęciem prac przez Wykonawcę, zostanie zdemontowane przez zarządcę terenu - Nadleśnictwo Choczewo),
- c) palisadę przed wkopaniem należy zaimpregnować,

#### 6) montażu furtki wejściowej do rezerwatu:

bramka o wymiarach 120 cm x 176 cm, rama drewniana z wypełnieniem z siatki – wg rys. detali (dokumentacji projektowej),

#### 7) uporządkowania terenu.

**Ww. roboty należy wykonać na podstawie dokumentacji projektowej i technicznej opracowanej przez pracownię projektową „Atelier Harmoza” Sp. z o.o., 81-314 Gdynia, ul. Pomorska 20/2.**

Wykonawca zobowiązany jest do zagospodarowania odpadów oraz wszelkich nieczystości powstałych w trakcie i po zrealizowaniu przedmiotu zamówienia. W zakresie materiałów zbędnych Wykonawca jest zobowiązany przestrzegać przepisy wynikające z Ustawy z dnia 14 grudnia 2012 r. o odpadach (tj. Dz. U. z 2020 poz. 797 z późn. zm.) i wydanych do ustawy przepisów wykonawczych – ponosząc w tym zakresie wyłączną odpowiedzialność.

### 3. Termin realizacji zamówienia

Przedmiot zamówienia zostanie zrealizowany **w terminie 60 dni** od dnia podpisania umowy.

#### **4. Warunki wykonywania prac**

- przed rozpoczęciem prac Wykonawca musi uzyskać od Nadleśnictwa Choczewo pisemne upoważnienie do korzystania z terenu oraz zgłosić w Nadleśnictwie przystąpienie do prac terenowych,
- w trakcie wykonywania prac możliwe jest użycie jedynie takich pojazdów mechanicznych, które nie będą tworzyć kolein oraz o wysokim zawieszeniu (w celu ochrony niewielkich cisów);  
trasy, którymi będzie można się poruszać ww. pojazdami w obrębie rezerwatu, zostaną ustalone z Nadleśnictwem Choczewo i wskazane Wykonawcy przez przedstawicieli Zamawiającego przed rozpoczęciem przez niego prac,
- w przypadku zniszczenia przez Wykonawcę dróg dojazdowych do rezerwatu, do obowiązków Wykonawcy będzie należało przywrócenie ich do stanu pierwotnego,
- w przypadku użycia sprzętu mechanicznego (np. pilarki spalinowej) do smarowania elementów tnących należy używać olejów biodegradowalnych, a podczas napełniania paliwem maty sorpcyjnej.

#### **5. Ochrona środowiska w trakcie realizacji zamówienia**

W czasie realizacji zamówienia Wykonawca ma obowiązek stosować przepisy dotyczące ochrony środowiska.

Podczas wykonywania prac należy:

- 1) stosować technologie zapewniające maksymalną ochronę powierzchni rezerwatu; przy pracach transportowych na powierzchni rezerwatu używać sprzętu odpowiedniego do wykonywania prac (więcej na ten temat w pkt. 4 niniejszego opisu);
- 2) nie dopuścić do zanieczyszczenia gleby szkodliwymi substancjami: paliwem, olejem itp. (stanowiska do tankowania pojazdów należy zorganizować poza terenem rezerwatu, w przypadku użycia kosi spalinowej do smarowania elementów tnących należy używać oleje biodegradowalne);
- 3) nie dopuścić do powstania pożaru.

#### **6. Bezpieczeństwo i higiena pracy oraz ochrona przeciwpożarowa**

- 1) Wykonawca w trakcie realizacji prac zobowiązany jest do stosowania przepisów dotyczących bezpieczeństwa i higieny pracy oraz ochrony przeciwpożarowej na terenie, na którym wykonywane są prace i ponosi całkowitą odpowiedzialność za ich stosowanie.
- 2) Wykonawca oświadcza, że znane mu są obowiązujące przepisy z zakresu bezpieczeństwa i higieny pracy oraz ochrony przeciwpożarowej przy wykonywaniu prac objętych niniejszym Zamówieniem i zobowiązuje się wykonywać usługi zgodnie z obowiązującymi w tym zakresie przepisami.

#### **7. Kontrola działań**

- 1) Sprawdzenie wykonania działań ochronnych polegać będzie na bieżącej kontroli przebiegu prac przez przedstawicieli Zamawiającego lub/i zarządcy terenu, tj, Nadleśnictwa Choczewo.
- 2) Wykonawca jest zobowiązany informować Zamawiającego o etapach zaawansowania prac oraz terminie ich odbioru oraz wszelkich nieprawidłowościach/utrudnieniach występujących podczas realizacji przedmiotu zamówienia.